



Bilan 2024 - 2025

Vie étudiante et de campus

Université de Lille

Schéma directeur 2023 - 2027



© Direction vie étudiante
Communication / DP
Septembre 2025





introduction

Le Schéma Directeur de la Vie Universitaire (SDVU) de l'Université de Lille a été rédigé en 2023 à l'issue d'une réflexion conjointe entre étudiant·es et acteur·rices de la communauté universitaire.

Le document a été soumis aux membres du Conseil étudiant, au CODIR, au CFVU et au CA pour aboutir à une version finalisée au printemps 2023, constituant ainsi une feuille de route structurante pour la période 2023 - 2027.

Quatre axes majeurs ont été définis :

- **Axe 1 : Mettre l'étudiant·e au cœur, informer, faire connaître et reconnaître**
- **Axe 2 : Assurer la proximité et le quotidien de la vie étudiante**
- **Axe 3 : Promouvoir la solidarité et l'émancipation**
- **Axe 4 : Innover, initier de nouveaux modèles, accompagner les transitions**

Ils visent différents objectifs tels que l'amélioration des conditions de vie et de travail des étudiant·es, l'intégration des enjeux liés à la transition écologique, la recherche du bien-être personnel et collectif dans le quotidien de la vie universitaire...

Le SDVU constitue alors un premier cadre de référence, adaptable aux évolutions, qu'elles émanent de la société ou des étudiant·es.

Il illustre la volonté de la communauté universitaire d'agir en faveur de l'étudiant·e à travers des modèles novateurs : accueil des primo-arrivants, démarche de guichets uniques, communication et identité, ouverture à la cité, inclusion, formation...

Il constitue un outil de pilotage au service de la gestion de la CVEC et de la mise en œuvre du plan d'actions décliné par le Conseil étudiant.

Depuis 2023, l'université poursuit avec ses partenaires le déploiement des actions soutenues par la CVEC, notamment à travers divers appels à projets.

Ce bilan 2024 - 2025 s'articule autour des 4 axes pré-cités et propose un état intermédiaire des actions mises en place au regard des objectifs prédéfinis.

Il offre aussi un aperçu des perspectives qui se dessinent pour 2025 - 2026, dans un souci d'amélioration de la démarche amorcée.

sommaire

7

20

34

52

60

62

66

Axe 1 :

**Mettre l'étudiant·e
au cœur,**
*informer, faire connaître et
reconnaître*



1.1 - une communication optimisée

RAPPEL DES OBJECTIFS

Mieux communiquer, mieux faire connaître

- Améliorer l'information sur les ressources et dispositifs existants
- Faciliter l'identification des interlocuteur·rices, des réseaux et des lieux
- Mettre en place des supports en prolongement de la politique d'accueil de rentrée
- Guider l'étudiant·e vers l'information disponible sur son Environnement numérique de travail (ENT)

ACTIONS MISES EN PLACE

Un contact de proximité

Des adresses spécifiques ont été ouvertes dans le souci d'apporter une réponse plus efficiente aux demandes :

- des étudiant·es en difficulté : solidarite@univ-lille.fr (plus de 3 700 interactions sur 2024) ;
- des bénéficiaires d'exonération ; info-exo@univ-lille.fr (13 400 interactions)

Sur le terrain, des étudiant·es relais boussoles ou ambassadeur·rices vie étudiante ont été recruté·es pour l'orientation et l'information directe : ERB financés avec le soutien du Conseil Régional au tiers-lieu l'Aéroport ; Ambassadeurs·rices VE avec la Métropole Européenne de Lille au BVEH de Roubaix - Tourcoing.

17 000 interactions sur les adresses de contact

Des espaces plus clairement identifiables

Une charte graphique a été proposée pour faciliter l'identification et le repérage des lieux dédiés aux étudiant·es, services supports et tiers-lieux :

- son déploiement a été amorcé en 2025, notamment sur le tiers-lieu l'Aéroport (campus Pont de Bois) et les Maisons des étudiant·es des deux campus villeneuvois
- elle est aussi déclinée sur des supports de communication (affiches, bâches...)



et goodies destinés aux étudiant·es référent·es sur les campus (sweats, badges...)

En projet pour 2025 - 2026 :

l'habillage progressif des Bureaux vie étudiante et handicap aux couleurs de la charte tiers-lieux

Des publications répondant aux besoins des étudiant·es

Les nouveaux guides ou éditions actualisées donnent aux étudiant·es des informations clés et ressources diverses sur les services et dispositifs accessibles à l'université ou sur le territoire :

- parution du guide de santé mentale des étudiant·es
- refonte du guide des aides sociales



avec un contenu orientant davantage l'étudiant-e vers les ressources en ligne sur le site de l'université et l'ENT et mise à disposition d'une version en langue anglaise

- actualisation du guide pratique des étudiant-es en situation de handicap et mise à disposition d'une version numérique accessible sur l'ENT



Réseaux sociaux : des comptes rationalisés

Une campagne d'information a permis de repositionner les comptes Facebook et Instagram de l'ex-DDRS : les followers ont été progressivement réorienté-es vers les comptes Vie étudiante et/ou Égalité Diversité selon leurs centres d'intérêt. Le compte Instagram de la DVE est passé de 1638 followers en avril à plus de 2100 en juin et le compte de la mission Égalité Diversité s'est stabilisé avec un peu plus de 1300 followers

+ 462 followers sur le compte Instagram



1.2 - vers le concept de guichet unique

RAPPEL DES OBJECTIFS

Mutualiser, faire du commun, simplifier l'accès, penser et activer les modalités de « guichet unique »

- Privilégier une organisation qui réunit pluralité de services et accompagnement de proximité
- Centraliser les principaux services proposés à l'étudiant·e en des points stratégiques dans une logique de guichet unique
- Donner de la visibilité aux partenaires extérieurs
- Vulgariser les ressources disponibles en ligne en informations de premier niveau
- Développer les tiers-lieux étudiants sur les campus

ACTIONS MISES EN PLACE

L'expérimentation du guichet physique

Le dispositif des Étudiant·e·s relais boussole, financé par la Région, a été mis en place au sein de l'Aéroport : le tiers-lieu est piloté et animé par les étudiant·es.

Les ERB ont une double mission :

- orienter, guider les étudiant·es géographiquement, leur donner une information de premier niveau, renseigner sur les services universitaires et les ressources extérieures : santé, restauration, emploi, logement...
- être acteurs·trices de la programmation du lieu et forces de proposition en matière d'animation : ateliers, temps de sensibilisation, rencontres, échanges avec les associations, expositions...



1.3 - vie étudiante, sport et culture : rythmer l'année

RAPPEL DES OBJECTIFS

Susciter, promouvoir un sentiment de communauté et d'appartenance

- Favoriser les échanges transverses entre disciplines, publics, campus...
- Ponctuer l'année de temps forts, rassembleurs et propices aux échanges
- Multiplier les actions interservices de manière à croiser les publics et encourager la mixité étudiant-es / personnels

ACTIONS MISES EN PLACE

LES TEMPS FORTS DE L'ANNÉE UNIVERSITAIRE

L'université est un lieu d'études, mais aussi un lieu de vie propice à l'engagement et au partage. Découvrir des espaces novateurs, choisir une pratique sportive, s'ouvrir à d'autres cultures, s'épanouir et s'engager dans l'associatif... : la vie étudiante offre de nombreuses opportunités.

Les Jivé : accueillir les primo-entrants et lancer l'année universitaire

- plus de 50 conférences sur les 5 campus, proposées en présentiel et/ou distanciel avec la remise d'un bullet journal, support papier regroupant des informations utiles au quotidien et des ressources, conseils, bonnes pratiques...
- des visites guidées organisées par les composantes et la Direction de l'Orientation
- un Live Twitch pour informer les étudiant-es et répondre à leurs questions
- des temps festifs variés : campus en fête, color campus, soirée cinéma, rentrée culturelle, concerts...
- une soirée de clôture des Jivé hors les murs avec le carnaval à la Gare Saint Sauveur de Lille le 26 septembre

L'organisation intègre un dispositif de prévention des risques avec la présence de divers stands : Étudiant-es relais santé (ERS), Spiritek, Maison de la médiation, Safe zone de la Mission Égalité - Diversité...



Les Réveillons : un moment festif pour tous·tes

Le 19 décembre 2024 se tenait la 6^{ème} édition des réveillons organisée par la DVE et le CROUS en partenariat avec les associations étudiantes.

Une soirée dédiée aux étudiant·es de l'université et résident·es CROUS éloigné·es de leur famille ou isolé·es pendant la période de fin d'année.

Un temps convivial et festif devenu un incontournable de la vie étudiante avec au programme : repas, animations, jeux et cadeaux, DJ et soirée dansante... :

- 4 campus ont accueilli les étudiant·es : Pont-de-Bois, Cité Scientifique, Roubaix et Lille
- participation des associations Alpha, Adeli, Étu'Chantes et Révolte Toi
- une opération financée par le CROUS, le FSDIE, la DVE, la Direction Culture...

700 étudiant·es présent·es malgré une panne de métro

90 000 € de budget total



Le séminaire des associations : engagement et prévention

Le séminaire du 25 janvier a réuni 160 représentant·es de 62 associations, la DVE, la Maison de la médiation, la Direction Prévention des risques...

Au programme de la journée :

- matinée : ateliers et stands d'information
Prévention des risques en milieu festifs ;
Prévention contre les violences sexistes et sexuelles ;
Mon association est éco-responsable
- après-midi introduite par le Président de l'université : plénière sur l'engagement associatif (responsabilités, reconnaissance et valorisation)
Interventions de la Vice-présidente Vie étudiante et de campus, de la Maison de la Médiation



62 associations : **160** représentant·es

Mix'Cit  2025 : une  dition repens e

Initialement annul e en raison du contexte (services vot s, accueil lillois remis en question), l' dition a finalement pu se tenir dans un nouveau format, permettant de mettre   l'honneur les associations et valoriser l'engagement comme chaque ann e en cette p riode.

Au programme du 20 mars :

- un village associatif, des visites cont es sur le campus Pont de Bois
- une soir e des associations   la Maison des  tudiant-es du campus Cit  Scientifique

43 stands associatifs

+ de 800  tudiant-es sur le village associatif

75  tudiant-es et repr sentant-es associatifs-ves   la soir e Mix'Cit 



Le Summer Break 2025 : une affiche ambitieuse

 v nement incontournable de cl ture de l'ann e universitaire, le Summer Break r unit les  tudiant-es des diff rents campus pour une soir e en plein air aux sons et aux rythmes  lectros.

Au programme : 3 DJ sets gratuits avec Zaatara, Klingande et Petit Biscuit.

Un  v nement f d rateur :

- pilot  par la DVE
- avec les services techniques de l'universit , la Direction de la pr vention des risques, la Direction de la communication
- avec le soutien de la CVEC et des partenaires : le CROUS, la ville de Villeneuve d'Ascq, Cr atiq et Dirix



Une édition élargie cette année :

- une jauge augmentée de 3 500 à 5 000 étudiant-es
- un site web dédié : <https://summerbreak.univ-lille.fr>
- un dispositif de prévention adapté : 4 doses bar, safe zone, présence de Spiritek, des étudiant-es relais santé, de la protection civile...

UNE VIE SPORTIVE ET CULTURELLE RICHE ET ACCESSIBLE TOUTE L'ANNÉE

Une offre sportive étoffée intégrant de nouveaux formats

Le SUAPS propose plus de 40 activités physiques et sportives aux étudiant-es sur l'ensemble des campus.

Entre 2022 - 23 et 2023 - 24, les inscriptions ont augmenté de plus de 5 % :



Activités athlétiques et individuelles



Activités physiques collectives



Activités de bien-être



Sports de raquette



82 activités proposées

400 séances hebdomadaires

15 202 étudiant-es en formation qualifiante à l'année

Chaque année, de nouveaux événements sont proposés : Route du Louvre, 4 j de dunkerque by Lille Hardelot, foulées valenciennes, urban trail tourcoing, urban trail de la Sainte Barbe, foulées collégiales, foulées valenciennes, entrées libres pole dance, équitation...

Le nombre de participant-es est en hausse, les événements en lien avec le territoire étant particulièrement appréciés :

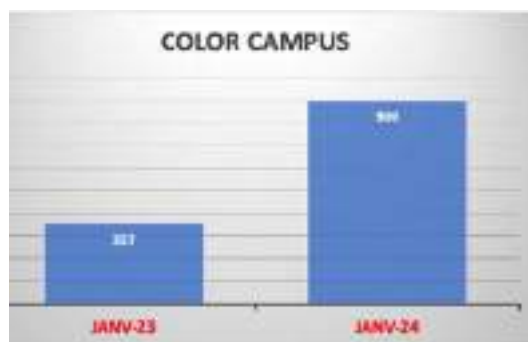
67 dates pour 30 événements

4 événements institutionnels

8 événements en lien avec le territoire

8 animations pompom

13 stages sportifs



ÉVÉNEMENTS	DOSSARDS FINANCÉS
Route du Louvre	100
Urban trail Valenciennes	50
Urban trail de la Sainte Barbe	50
Les foulées collégiales	50
Urban trail de Lille	800
Lille Hardelot	50
4 jours de Dunkerque	50
Les foulées valenciennoises	50
Les courses de Lille	720
Initiation Pole dance	40
Initiation équitation	100
Entrées Climb up	500
Entrées Soirées danse à deux	530
TOTAL	3090

Une programmation culturelle ouverte et paritaire

De nombreux événements gratuits sont proposés tout au long de l'année autour de thèmes qui font écho à la recherche universitaire et aux débats sociétaux. La programmation convoque toutes les esthétiques et disciplines : musique, danse, théâtre, conférences, arts...

160 événements gratuits
17 000 spectateur·ices chaque année

Une assemblée représentative

Le Comité d'organisation, de suivi et de mise en œuvre de la saison (COSMOS) construit la programmation autour d'axes fondamentaux : la recherche, la pédagogie, l'émergence professionnelle, la pratique artistique et le vivre-ensemble. Il se compose de trois collèges : enseignant·es chercheurs·euses ; partenaires ; étudiant·es représentatifs·ves des différentes années de formation.

Soutien de la pratique artistique

LA CVEC permet de mettre en place diverses actions en faveur de l'accès à la culture : ateliers de pratique artistique gratuits à l'université ou hors les murs, prêt d'instruments de musique, accès à l'offre culturelle des partenaires via Atout culture (réductions, entrées gratuites, rencontres artistiques, visites guidées...).

30 ateliers de pratique artistique gratuits



Appels à projets et festivals étudiants

Aéro campus tour, festival universitaire du spectacle vivant, scènes ouvertes, concours de nouvelles ou d'écritures... : plusieurs dispositifs sont axés sur la mise en avant des talents étudiants.





perspectives 2025 - 2026

- Expérimentation du « guichet unique » dans d'autres espaces de vie étudiante (campus Lille Moulins)
- Multiplication et diversification des temps forts et fédérateurs
- Uniformisation de l'identité des différents lieux ressources pour les étudiant·es
- Optimisation de la communication sur les réseaux sociaux : mise en avant des services et aides accessibles aux étudiant·es

Axe 2 :

Assurer la proximité et le quotidien *de la vie étudiante*



2-1 - de nouveaux lieux et services de proximité

RAPPEL DES OBJECTIFS

Multiplier les espaces vie étudiante, les équipements, faciliter les accès

- Proposer des lieux dédiés à la vie étudiante, privilégiant l'accueil, le confort, le contact de proximité
- Penser des espaces multiformes et modulables adaptés au travail comme aux loisirs
- Élargir l'amplitude horaire et permettre un accueil des étudiant-es par leurs pairs
- Associer les services internes et les partenaires extérieurs aux projets d'aménagement

ACTIONS MISES EN PLACE

De nouveaux lieux et équipements au service de la vie étudiante

Les tiers-lieux sont des espaces de proximité et de convivialité sur les campus :

- des lieux de vie, de détente et d'échange ouverts à tous·tes
- ils offrent un accès facilité à des activités collaboratives et créatives sur le lieu d'études
- ce sont des espaces propices à l'initiative étudiante, à la rencontre des acteurs universitaires et des partenaires, au partage d'expériences...

Trois nouveaux tiers-lieux ont ouvert depuis 2023 :

- Lille Moulins : la Moulinerie
- Cité Scientifique : le Repair lab
- Pont de Bois : l'Aéroport

Ces espaces hybrides contribuent à l'amélioration de la qualité de vie sur les campus et favorisent l'engagement étudiant sur des questions variées : solidarité, inclusion mais aussi environnement, enjeux écologiques...

Leur activité se veut complémentaire des actions et dispositifs d'accompagnement et de solidarité déjà proposés par la Direction vie étudiante.

focus Tiers- Lieux

Pensés avec les étudiant-es pour les étudiant-es, les tiers-lieux Vie étudiante sont propices aux initiatives collectives facteurs d'enrichissement, d'épanouissement et de réussite.

Des espaces extérieurs aménagés sur les campus

Le Bureau Tiers-lieux et Solidarité de la Direction vie étudiante a en charge la gestion de plusieurs tiers-lieux paysagers sur les campus Santé, Moulins et Cité scientifique : bassins, potagers, vergers, jardins...

Des chantiers participatifs – organisés avec les étudiant-es bénévoles, les associations, services internes et partenaires – permettent d'entretenir et de valoriser ces espaces naturels accessibles à tous-tes sur les campus :

- Cité Scientifique : les bassins SN ; le pré-verger ; le jardin de la MDE
- Santé : les bassins du Learning Center ; L'Arboretum

20 à 40 chantiers participatifs par an avec des étudiant-es, des associations, des partenaires externes

L'Aéroport

Ouvert en 2024 sur le campus Pont de Bois, il est piloté par des étudiant-es en service civique et les étudiant-es relais boussoles.

C'est un espace de 140 m² au sein du principal bâtiment d'enseignement dédié à :

- l'accueil et l'orientation des étudiant-es
- la détente et l'échange (zone de 20 places)
- les jeux (espace fléchettes et baby-foot)
- les événements associatifs et animations variées (zone modulable de 30 à 60 places) : ateliers, expositions, animations thématiques...

Il est ouvert du lundi au vendredi de 7h30 à 19h15 et une application accessible sur l'ENT permet de suivre l'occupation du lieu en temps réel.

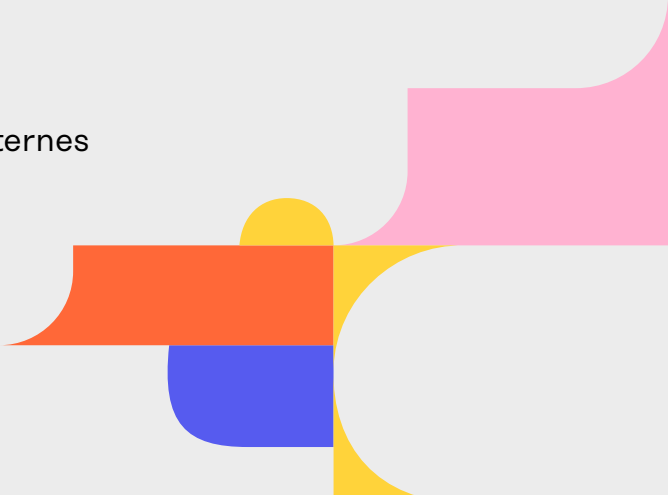
Jusqu'à **300** passages par jour

60 personnes présentes simultanément aux heures de pointe

2 volontaires en service civique (24h/semaine)

2 à 3 étudiant-es relais boussoles y sont présent-es (8h à 12h/semaine)

En projet pour 2025/2026 :

- améliorer la visibilité des ERB
 - multiplier les permanences d'acteurs-trices externes
 - renforcer la communication
- 



La Moulinerie

La Moulinerie est ouverte depuis 2023, elle est pilotée par des étudiant·es en service civique et contrat région.

L'espace de 100 m², situé au sein de la Faculté des sciences juridiques, politiques et sociales à Lille, comprend :

une zone de détente et d'échange (45 places)

- des jeux (baby-foot, jeux de société)
- une zone dédiée aux événements (modulable jusqu'à 60 places)
- un espace d'information : santé mentale, VSS, santé sexuelle, aides sociales...
- une donnerie permanente

Jusqu'à **150** passages par jour, en augmentation constante

1 volontaire en service civique (24h/semaine)

2 à 4 Contrats Étudiants Région (8h à 12h/semaine)

En projet pour 2025 - 2026 :

- développer la programmation événementielle de l'espace
- renforcer la communication





Des espaces culturels optimisés

Plusieurs salles de l'Espace Culture ont pu être réaménagées grâce à la CVEC :

- nouvelle ergonomie du café culture permettant de servir davantage d'étudiant·es et de varier l'offre
- équipement de l'espace scène

La galerie transverse est maintenant dédiée aux expositions étudiantes et les salles de répétition sont ouvertes librement à la pratique artistique : utilisation du piano, ateliers des associations étudiantes ou dédiés aux étudiant·es.

Des casiers connectés pour le prêt de matériels sportifs

À l'initiative du Service de valorisation des installations sportives, deux stations de jeux sportifs d'extérieurs ont été installées en test sur le Complexe Sportif Universitaire José Savoye (Porte de Douai) et le campus Cité scientifique. Ce dispositif, financé grâce à la CVEC, permet de mettre à disposition des étudiant·es du matériel de sport gratuitement : ballons de foot et de basket, jeu de pétanque, crosses de hockey... Les pratiques sont aussi facilitées par les city stades et terrains de pétanques.

800 utilisations des casiers au CSU (environ 20/jour)

150 utilisations en extérieur au COSEC Cité Scientifique (foot et rugby)

En projet pour 2025 - 2026 :

- développement du dispositif test avec la livraison de 10 stations soit 42 casiers installés en intérieur (IUT Roubaix, campus Pont de Bois, Santé Département des Sciences de Santé et du Sport...) et en extérieur (Pont de Bois, département de Médecine, Faculté de droit...)
- diversification des pratiques avec de nouveaux objets à disposition : molky, badminton, musculation, athlétisme/jeux de plateaux ; échecs, cartes, BD
- ouverture de créneaux réservables pour des pratiques de loisirs
- mise en place d'un appel à proposition pour le renouvellement des jeux

Un mur numérique d'escalade

La salle d'escalade du CSU a été équipée d'un mur numérique permettant :

- des pratiques individuelles plus variées
- la mise en place d'événements et d'animations

Des casiers réfrigérés pour une nouvelle offre de restauration

Approvisionnés par le CROUS, ils sont installés sur le campus Pont de Bois pour une offre de proximité et à emporter.



166 casiers accessibles sur le campus Pont de Bois

En projet pour 2025 - 2026 :

- le développement par le CNOUS de la possibilité de règlement via la carte Izly
- la possibilité de bénéficier de la tarification sociale individualisée

L'aménagement d'espaces de vie étudiante au cœur des préoccupations

Sur les 24 retours à l'appel à projets Contribution vie étudiante et de campus 2025, une vingtaine de composantes mettent en avant des projets d'aménagement :

- FSJPS : aménagement d'espaces de restauration, de détente, de travail
- FST : espaces BDE
- Polytech Cité Scientifique : vestiaires, casiers connectés
- FaSEST Cité Scientifique : espaces et équipements vie étudiante
- IUT : scène musicale, aménagements divers
- FLCS Roubaix : jeux pour cassiers connectés, tiers-lieu
- FLCS, Humanités, PsySEF, FASEST : amphithéâtre de verdure
- Humanités Arts plastiques Tourcoing : bureau associatif
- UFR3S : cafétéria, points d'eau
-

300 000 euros de budget



2.2 - la santé et le bien-être étudiants comme priorité

RAPPEL DES OBJECTIFS

Promouvoir la santé étudiante, le bien-être, la prévention

- Promouvoir l'offre de santé en diversifiant les canaux d'information
- Simplifier l'accès aux soins et proposer un accompagnement en santé mentale
- Orienter, informer, prévenir
- Renforcer les pratiques physiques et sportives à l'université et sur le territoire
- Adapter les activités et espaces sportifs, optimiser l'accompagnement spécifique
- Imaginer de nouvelles formes artistiques et culturelles en investissant les campus

ACTIONS MISES EN PLACE

Un soutien médical, psychologique ou social sans avance de frais

Le Service universitaire de santé étudiante (SSE) comprend 5 centres de santé et une équipe de professionnels au service des étudiant·es :

- médecins, psychologues, sage-femmes, assistant·es social·es, diététiciennes, conseiller·ère conjugal·e, gynécologue, infirmiers·ères
- examens de prévention, consultations de médecine générale et psychologiques, gynécologie et contraception, dermatologie, délivrance de certificats médicaux, soins infirmiers, écoute et accompagnement (gestion du stress, vie sexuelle, alimentation, arrêt du tabac...), sensibilisations aux soins d'urgence et à la gestion des risques festifs, orientations santé/sport...
- service social
- accompagnement des étudiant·es en situation de handicap
- santé mentale
- vaccination

2022 - 2023 : **24 687** actes pour **9 493** étudiant·es

2023 - 2024 : **29 000** actes pour **11 430** étudiant·es



Les actions financées par la CVEC (hors 15 % santé)

- achat de matériels pour les stands de prévention du SSE : éthylotests, capuchons de verre, digues dentaires, tote-bags
- équipement des Étudiant·es relais santé : t-shirts, doudounes...
- dépistage bucco-dentaire, stands de prévention des risques festifs (Welcome Days, Summer Break...)

En licence : le sport au service du bien-être

Via l'UEPE Intégration, le sport contribue à la santé physique, mentale et sociale. Des tests de santé globale sont réalisés pour orienter l'étudiant·e vers la pratique la plus adaptée selon sa condition.

4583 tests effectués auprès des L1

Culture : une programmation axée sur la diversité

La programmation culturelle s'inscrit dans des objectifs de lutte contre l'isolement et la désinformation. En faveur de la rencontre, de l'esprit critique et de la liberté de penser, elle participe de l'épanouissement et du bien-être étudiant.

Des équipements pour lutter contre le stress

Dans le cadre du dispositif Libel'Ul pour améliorer la qualité d'accueil des lieux étudiants, du matériel aide à combattre le stress :

- des « capsules de sieste » à Lilliad - Learning center Innovation sur le campus Cité scientifique suite à une consultation étudiante
- des fauteuils anti-bruit à la Bibliothèque de la FSJPS sur le campus Moulines avec une fréquentation moyenne de 12 étudiant·es par jour par équipement

focus santé mentale

Le **Conseil de santé mentale étudiant-es (CSME)** est né en 2020 suite à la volonté de l'université et du Crous de Lille de s'associer à l'Établissement public de santé mentale (EPSM) pour œuvrer en faveur de la santé des étudiant-es.

C'est un dispositif qui facilite les collaborations entre la communauté universitaire et les acteurs-trices du territoire en santé mentale et en psychiatrie.

Le CSME a accompagné la création de l'**Équipe de soins et d'orientation de psychiatrie pour les étudiant-es (ESOPE)** qui intervient notamment au sein du SSE de l'université.

La Fédération universitaire et pluridisciplinaire de Lille (Université Catholique) a rejoint le CSME de Lille en juillet 2025.

Les actions du Conseil de santé mentale étudiants

- formation des personnels
5 sessions de sensibilisation en 2024 - 2025 : 100 professionnels formés et des formations flash pour les personnels du secteur sanitaire et social de l'université
- formation des étudiant-es : sensibilisations dans le cadre de Libel'Ul
- actions de prévention sur le suicide dans le cadre des Semaines d'information sur la santé mentale (SISM)
- publications à destination des personnels et des étudiant-es : Santé mentale des étudiant-es : Repérer et orienter / Prendre soin de sa santé mentale (français et anglais)

ESOPE - l'Équipe de soins et d'orientation de psychiatrie pour les étudiant-es

2 psychiatres, 8 infirmiers à mi-temps, 1 cadre de santé à mi-temps

L'équipe consulte au SSE, au CROUS et dans les CMP :

- elle intervient au SSE à sa demande lorsqu'un besoin psychiatrique est identifié et prend en charge les troubles anxieux et dépressifs
 - elle anime des sessions de sensibilisation à la santé mentale des étudiant-es
 - elle appuie les personnels en collaboration avec le CSME dans le repérage
- Le dispositif a été pérennisé (financement ARS) et a obtenu le label Pépite.

Sept. 23 - juin 24 : **666** étudiant-es (tous lieux) ; **2647** rendez-vous honorés

En projet pour 2025 - 2026 :

- renforcer l'accompagnement au handicap
- mettre en place la télé expertise en dermatologie
- développer la vaccination et le dépistage des IST
- accentuer la prévention chez les primo-arrivant-es internationaux
- généraliser les actions de prévention et le dispositif ERS à l'échelle de l'EPE
- poursuivre les partenariats et collaborations interservices
- développer le CSME dans les universités régionales
- déployer le dispositif ESOPE sur le territoire national

2.3 - une vie associative active sur les campus et hors les murs

RAPPEL DES OBJECTIFS

Soutenir et accompagner les associations

- Organiser le recensement et le financement des projets
- Mettre à disposition les moyens nécessaires au bon fonctionnement

CONSTAT

Le bilan de l'année est très positif avec une utilisation quasi-totale de la dotation FSDIE Projets, une implication forte des associations dans les temps forts de la vie de l'université :

- augmentation des projets co-portés par plusieurs associations
- des associations actrices des projets de leur université : JIVE, Carnaval de clôture, Mix'Cit , r veillons, Summer Break...
- des BVEH bien identifi s, plus en lien avec les composantes gr ce   l'investissement des vices-doyens-ennes et r f rent-es vie  tudiante
- FSDIE : un nombre d'agr ments et de projets stable en 2024

AGR MENTS FSDIE 2024

Agr ment   la **charte des associations** adopt e en CFVU le 3 mars 2023





PROJETS

FSDIE

2024

239 projets
soutenus

= 716 413,88
euros

Commissions



Projets



Champs d'action



	Commissions	Projets	Champs d'action
2023	11	252 (22 refus)	
2024	11	246 projets auditionnés 239 soutenus financièrement (4 refus / 3 sursoir)	8

En projet pour 2025 - 2026 :

- lancement de CAMPULSE, application de gestion des associations étudiantes (annuaire, espace de demandes de financements...) : <https://etu-campulse.fr>
- évolution du règlement du FSDIE
- réflexion sur la prochaine édition de Mix'Cité
- création d'un collectif d'associations sur la programmation des temps forts

Accompagnement des associations culturelles

La direction culture accompagne les associations qui œuvrent sur les campus : le Kino Ciné, l'Orchestre universitaire de Lille, le Chœur de l'orchestre universitaire, l'Onde théâtrale, la Compagnie universitaire lilloise de Théâtre.

Elle soutient les projets étudiants et pilote des dispositifs d'émergence culturelle tels que le Festival universitaire de spectacle vivant (théâtre), Aéro campus tour (musique) et Temps danse.

2.4 - qualité de vie étudiante et qualité environnementale

RAPPEL DES OBJECTIFS

Accompagner les transitions et les mobilités

- Préserver et valoriser le patrimoine des campus
- Accélérer l'engagement vers une démarche zéro déchet
- Encourager les mobilités douces
- Former les étudiant-es aux enjeux climatiques et de transition écologique

ACTIONS MISES EN PLACE

- Création d'une nouvelle Direction générale déléguée à la Transition écologique, immobilier et logistique (TEIL - sept. 2024)
- Création d'un Bureau vert
- Mise en place du bonus écologique pour les étudiant-es qui partent en Erasmus
- Publication d'une carte ferroviaire interactive pour les étudiant-es et les personnels : « Je prépare ma mobilité »
- Publication d'un guide « Quelles solutions pour nos déchets ? »
- Signalétique et campagne d'affichage pour le tri des déchets



Destination	Train départ	Train	Air	Bus	Autres	Train facile	Train possible	Train zone
ALLEMAGNE								
Berlin	12h00	1100	2100	3300	1000000000	1	0	21
Bruxelles	12h00	10	---	---	---	1	---	0
Genève	12h00	1000	---	---	---	1	---	1
Londres	12h00	1100	1100	1100	1000000000	1	1	14
Paris	12h00	10	1000	1100	1000000000	1	1	14
Madrid	12h00	1100	1100	1100	1000000000	1	1	10



En projet pour 2025 - 2026 :
Réouverture de la Maison du vélo



perspectives 2025 - 2026

- Ouverture de nouveaux tiers-lieux, développement de la programmation
- Généralisation de l'accès aux équipements de proximité sur les campus, diversification de l'offre, élargissement des services
- Adaptation de l'accompagnement aux besoins individuels
- Renforcement de la prévention ciblée
- Élargissement de l'action en matière de santé mentale
- Mise en place de nouveaux outils et formats au service de la vie associative
- Prise en compte des enjeux de transition écologique dans les différentes pratiques : environnement, déchets, mobilité...

Axe 3 :

Promouvoir *l'inclusion et l'émancipation*



3.1 - mieux accompagner les publics spécifiques

RAPPEL DES OBJECTIFS

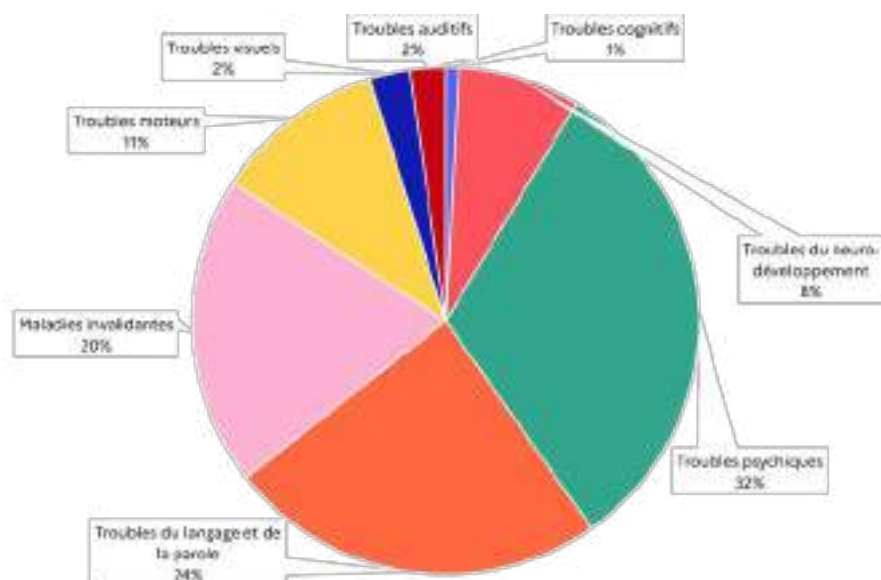
Assurer l'accès à tous les services et dispositifs pour chaque étudiant·e

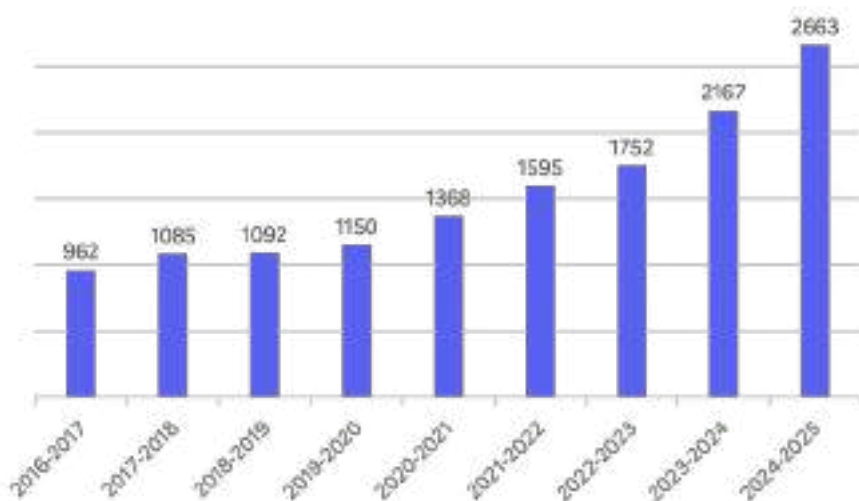
- Simplifier l'accueil des publics spécifiques par des dispositifs individualisés
- Développer des services innovants en matière d'accessibilité et d'accompagnement
- Formaliser un document sur le statut d'étudiant·e en exil : bilan de situations / pistes d'amélioration
- Renforcer les actions en support à l'accueil et l'accompagnement des étudiant·es en exil
- Innover pour renforcer l'accès à la vie étudiante, sportive et culturelle

CONSTAT

Au fil des ans, on note une nette augmentation du nombre d'étudiant·es en situation de handicap avec une prédominance des handicaps invisibles :

2016 - 2017 = 962
2020 - 2021 = 1368
2023 - 2024 = **2167**
2024 - 2025 = **2663**





ACTIONS MISES EN PLACE

Des partenariats confortés et approfondis pour des accompagnements individualisés

- Atypie-Friendly : l'université est engagée dans le programme national pour l'amélioration et l'inclusion des étudiant-es avec Troubles du Neuro-Développement (TND)
- un nouveau partenariat a été mis en place avec le Centre Ressources Autisme (CRA) : des permanences mensuelles d'une durée de 3h sont ouvertes aux étudiant-es et aux personnels sur les campus. Une psychologue et un assistant de service social sont présents pour informer, conseiller et orienter les publics
- Arpejeh : l'université travaille avec l'association Arpejeh qui accompagne les étudiant-es en situation de handicap dans leur orientation et leur projet professionnel, en organisant des rencontres avec les entreprises
- Emploi et Handicap Grand Lille : le dispositif Révélat'Heur permet un accompagnement des étudiant-es en difficulté, avec ou sans reconnaissance de la qualité de travailleur handicapé (RQTH), durant leur parcours : maladie, accident, handicap ou problème relevant de la santé mentale
- Rectorat de Lille : un travail est engagé pour la mise en œuvre du plan d'actions autour de la transition secondaire - université

Sensibilisation de la communauté universitaire

Différentes actions sont menées en direction des étudiant-es et membres du personnel :

- sensibilisation des personnels de l'université au TSA
- formation des personnels des BVEH aux TND
- enquête auprès des étudiants avec TND sur l'impact du programme Atypie-Friendly

La convention handicap université - entreprises a par ailleurs fait l'objet d'un travail de réécriture.

focus étudiant-es en exil

Un statut spécifique pour faciliter le parcours académique des étudiant-es en exil

À l'occasion de l'assemblée générale annuelle du réseau **Migrants dans l'enseignement supérieur (MEnS)** le 16 octobre, l'université a publié un plaidoyer pour la mise en place d'un statut particulier pour les étudiant-es en exil.

L'enjeu pour les universités étant de faire reconnaître un statut particulier pour garantir un accompagnement adapté.

Il fait état des obstacles institutionnels et propose des solutions concrètes pour améliorer l'accès à l'enseignement supérieur.

Ce plaidoyer fait suite à une motion votée en CA.

Un argumentaire, 10 propositions phares aux institutions et aux partenaires

Fondé sur l'expertise des universitaires lillois, il propose une réflexion sur l'accès aux études supérieures des étudiant-es en exil (350 personnes accompagnées) et sur les politiques d'accueil.



V

*L'Université de Lille
un acteur engagé
au cœur
des enjeux
de responsabilité
sociétale : agir,
construire,
préparer l'avenir*

VI

*Réussir l'accueil
des étudiant·es
en exil :
des propositions*

IV

*Quelles politiques
d'accueil
et de formation
à l'échelle nationale,
européenne
et internationale ?*

L'accueil des étudiant·es Gazaouis

32 bourses d'excellence d'une durée de deux ans ont été attribuées à des étudiant·es boursier·ères du gouvernement français.

En octobre et novembre, l'université a accueilli 4 étudiant·es en DU Passerelle afin de préparer leur poursuite d'études. Diplômés en médecine, ingénierie médicale et commerce international, ils ont été accueillis par l'université grâce à la mobilisation du Service des relations internationales et du Pôle Exil de la DVE : hébergement, accompagnement pédagogique, soutien académique, intégration à la communauté universitaire...



Bilan de l'aide exceptionnelle à destination des étudiant·es libanais·es et palestinien·nes

Une communication ciblée a été faite en novembre (formulaire de demande en ligne) :

- **267** étudiant·es concerné·es :
248 libanais·es et 19 palestinien·nes
- une aide d'un montant de **200 €**
- **53 400 €** de budget
(Relations Internationales + DVE)

Licence (licence, BUT, DEUST)	Master	Doctorat	Cycle Ingénieur	Médecine	Pharmacie	Dentaire	Autres
70	95	43	6	30	11	3	9

3.2 - aides sociales et accompagnement individualisé

RAPPEL DES OBJECTIFS

Conforter la mise en œuvre des solidarités

- Lutter contre les précarités étudiantes (logement, alimentation, numérique, financement des études...), pérenniser les plans de solidarité
- Structurer l'aide alimentaire et diversifier l'offre
- Lutter contre l'isolement et développer les espaces de solidarité
- Faciliter l'accès à l'emploi étudiant
- Mettre en place une communication de terrain sur les aides
- Renforcer la prévention
- Lutter contre les discriminations

ACTIONS MISES EN PLACE

Un accompagnement individuel

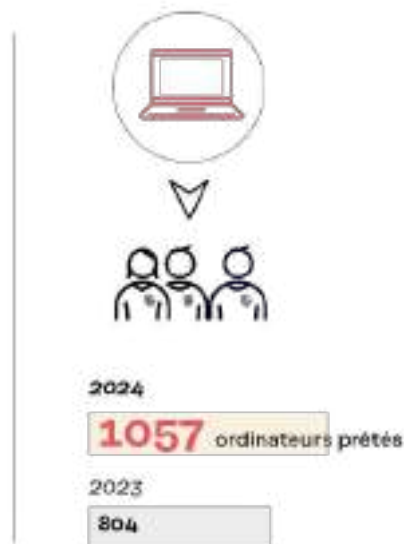
- depuis 2020, les étudiant·es en difficulté peuvent solliciter un contact personnalisé via l'adresse mail dédiée : solidarite@univ-lille.fr, active 5 jours sur 7 avec une veille quotidienne. Les étudiant·es sont recontacté·es par téléphone et orienté·es selon leurs besoins vers les différent·es interlocuteurs·trices et partenaires : accompagnement social, aide psychologique...
- une e-carte alimentaire de 50 € peut être attribuée dans l'attente d'un rendez-vous avec un·e assistant·e sociale du CROUS ou de l'université
- diverses coopérations avec des acteurs·trices du territoire permettent de répondre aux situations complexes : CCAS de Lille, convention avec le CROUS, Action Logement, Studapart...
- les équipes sociales du SSE et du CROUS collaborent toujours étroitement

+ de 3 700 interactions sur l'adresse « solidarité » du 1^{er} janvier au 31 décembre

Aide numérique

Depuis 2019, l'université prête gratuitement des ordinateurs portables.

1057 ordinateurs prêtés en 2024



Aide alimentaire, aide au quotidien

L'université développe plusieurs dispositifs consacrés à l'aide alimentaire et la lutte contre la précarité grâce à divers partenariats financiers :

- soutien de la MEL aux épiceries solidaires : **plus de 50 k€** dans le cadre de l'AAP FajeM (Fonds d'aide aux jeunes en métropole)
- soutien au dispositif d'e-cards alimentaires : **70 k€** : Fondation Crédit mutuel (30 k€) ; Fondation Université de Lille (40 k€)
- financement MEL - État - CVEC pour la création d'une 5^{ème} épicerie solidaire à Roubaix (ouverture en septembre 2024)
- des distributions alimentaires ont pu être organisées sur les sites de Roubaix et à l'ILIS sur le campus Santé : **689 bénéficiaires, 8 tonnes de produits distribués**
- subvention de la MEL et de l'État pour le dispositif P.A.N.I.E.R.S - Pour un Accès à une Nourriture Inclusive, Ecologique, Régionale et Solidaire : **104 bénéficiaires des paniers de fruits et légumes locaux et bios à prix réduits**
- des ateliers cuisine ont été proposés avec Solaal Hauts-de-France, l'APEF et Interfel et deux donneries de vêtements ont eu lieu sur le campus Pont de Bois



focus solidarité

LE PLAN DE SOLIDARITÉ

Donner les moyens de la réussite dès l'arrivée sur les campus

Face aux difficultés auxquelles sont confronté·es certain·es étudiant·es, l'université a mis en place un plan de solidarité basé sur des opérations « coups de pouce » pour favoriser l'autonomie et la réussite.

Le Coup de pouce été :

2 e-cartes de 50 € pour 1 250 étudiant·es

Il a été mis en place au cours de l'année universitaire 2022 - 2023, dans le cadre du FSDIE Aide sociale et des actions menées par la DDRS, à l'attention des étudiant·es accompagnés·es :

350 étudiant·es en exil (DDRS)
900 étudiant·es suivi·es en commission FSDIE Aide sociale pour l'année 2023-2024

Coût total du dispositif = **125 000 €**

Le Coup de pouce rentrée :
une aide pouvant atteindre 250 € pour 1 334 étudiant·es

Le dispositif est destiné aux étudiant·es en L1 primo-inscrit·es à l'université :

642 e-cartes
415 aides au logement
277 aides au transport
2 502 demandes reçues :
861 refus (revenus hors critères) ou étudiant·e non primo-arrivant·e + 307 dossiers restés incomplets

Coût total du dispositif = **500 000 €**

2024 EN CHIFFRES

Montant total FSDIE Aide sociale = 493 687 €

- Rehaussement du seuil d'accès aux aides (+ 5 % en raison de l'inflation en 2023)
2024 : 12 500 € -> 13 125 €
2025 : 13 125 € -> 13 500 €
- Augmentation de l'aide indicative par cycle

plus de **3 100** aides octroyées
21 commissions FSDIE sociale

Aides individuelles = 300 340€
dont

95 974 € d'aide aux impayés de loyer (versée aux résidences universitaires)
4 100 € de recharges de carte Izly pour les repas RU
10 250 € pour l'achat d'e-cartes (en complément de la subvention MEL)

60 700 € d'aides à la connexion
12 500 € d'aide à l'achat d'ordinateurs portables spécifiques

Ressources supplémentaires à la part FSDIE sociale de la CVEC

75 000 € de la MEL via le contrat MEL - État / Plan de prévention et de lutte contre la pauvreté : attribution d'e-cartes de 50 € et 100 € dédiées aux urgences alimentaires
97 500 € de CVEC = réabondement de l'enveloppe Aides sociales et renouvellement de la flotte de PC en prêt gratuit : achat de 126 nouveaux ordinateurs à destination des étudiant·es
12 000 € = DD&RS + aide financière des étudiant·es en situation d'exil

Les Commissions d'exonération

La commission d'exonération des droits d'inscription a pour objet d'instruire les demandes d'exonération présentées par les étudiant-es en application de l'article R719-50 du code de l'éducation relatif aux exonérations des droits de scolarité dans les universités, avant décision du Président de l'université.

Les modalités d'exonération de ces droits ont été approuvées par la Commission de la formation et de la vie universitaire du 24 mai 2018 et par le Conseil d'administration de l'université en date du 14 juin 2018.

Ces dispositifs ont été décidés en application du décret n° 2019-344 du 19 avril 2019, de l'arrêté du 19 avril 2019 et dès la délibération n°CA-2019-053 et n°CA-2021-025 du Conseil d'administration de l'Université de Lille en date du 25 avril 2019 et la délibération n°2022-016 de 24 mai 2022.

Article R719-49 du code de l'éducation :

« Les bénéficiaires d'une bourse d'enseignement accordée par l'État et les pupilles de la nation sont, de plein droit, exonérés du paiement des droits de scolarité (...). »

Article R719-50 du code de l'éducation :

« Peuvent en outre bénéficier de la même exonération les étudiants qui en font la demande en raison de leur situation personnelle, notamment les réfugiés et les travailleurs privés d'emploi. »

Les décisions d'exonération sont prises par le président de l'établissement, en application de critères généraux :

- fixés par le Conseil d'administration et dans la limite des 10 % des étudiant-es inscrit-es, non compris les personnes mentionnées à l'article R719-49
- fixés par le CA après avis de la CFVU tenant compte de la situation sociale et personnelle de l'étudiant-e

Situation 2024 - 2025

- 13 commissions d'exonération entre juin 2024 et mars 2025
- une pré-instruction des dossiers réalisée par la DVE avec le soutien des services de la Scolarité et des services sociaux du CROUS et du SSE
- une instruction des demandes validée par les membres de la commission
- une équipe renforcée par 2 vacataires
- un rythme de commissions soutenu
- une gestion lourde avec des demandes de plus en plus complexes (redoublements multiples, réinscription dans un cycle de même niveau
- décision du CA 2022 - 016 - du 12 mai : « Les étudiants qui recommencent un même cycle d'étude après avoir obtenu un diplôme de même niveau et pour lequel ils ont déjà bénéficié d'une exonération ne sont pas exonérés. »

Année	2024 - 2025	2023 - 2024	2022 - 2023
Exonération accordée partielle	2 365	2 137	2 285
Exonération accordée totale	568	532	668
Total exonérations	2 933	2 669	2 953
Taux (10 %)	8,82 % *	7,81 %	7,82 %

* Taux extrait du tableau de suivi des 10 %, à actualiser en tenant compte de la dernière commission d'exonération et des dernières inscriptions à l'Université de Lille

3.3 - écouter, informer, faciliter l'accès au droit

RAPPEL DES OBJECTIFS

Multiplier les structures de paroles, d'échanges et de débats

- Développer la sensibilisation aux VSS (Violences sexistes et sexuelles) : formations, événements, temps forts
- Créer un réseau des élu·es étudiant·es
- Améliorer le dispositif de prénom usuel

CONSTAT

La Maison de la Médiation

Ouverte aux étudiant·es et personnels de l'université, elle œuvre en toute neutralité, impartialité et confidentialité.

Ses missions :

- informer, donner l'accès au droit
- mettre en relation
- prévenir les comportements abusifs
- pacifier les relations et prévenir les conflits
- sensibiliser la communauté universitaire

Évolution des saisines de 2018 - 2019 à 2023 - 2024

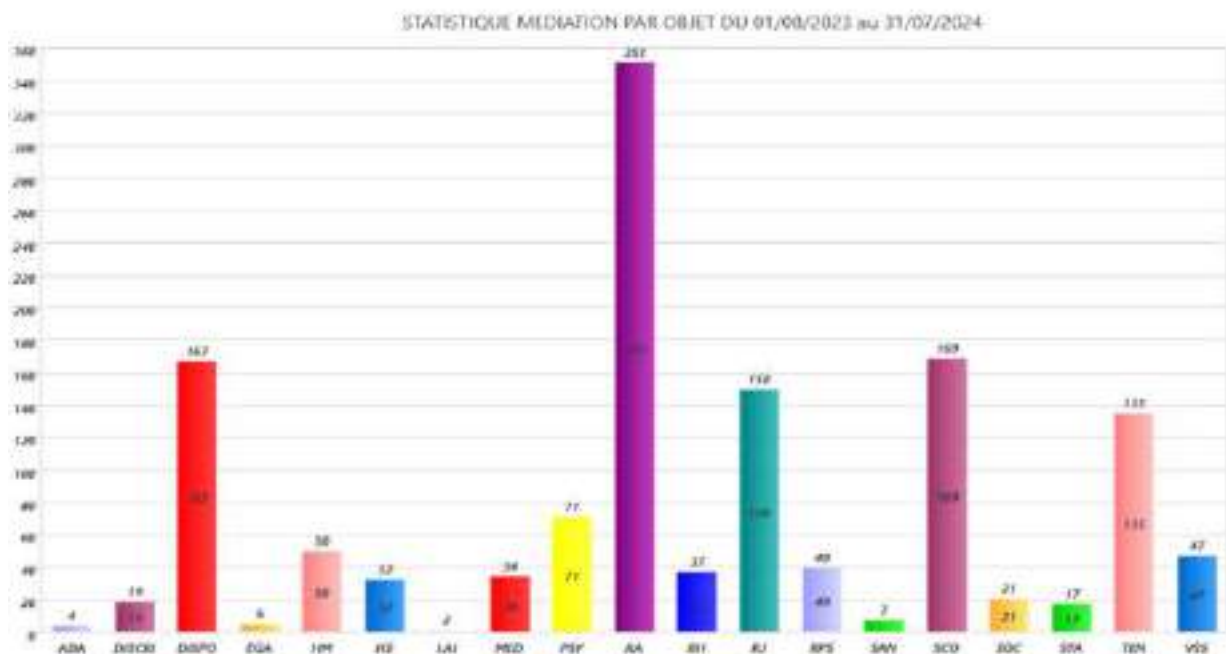
1 358 saisines (étudiant·es et personnels) en 2023 - 2024 : augmentation de 17 %



Objet des demandes

- consultations (renseignements administratifs, recherches juridiques)
= 501 (36,89 %)
- violences (tensions, agressions, harcèlement, VSS, discriminations)
= 283 (20,84 %)
- vie universitaire et professionnelle (scolarité, stages, emploi, carrière)
= 223 (16,42 %)
- sensibilisation et formation, actions de prévention
= 167 (12,30 %)
- difficultés psychologiques, sociales, de santé ; situations de handicap
= 139 (10,24 %)
- autres = 45 (3,31 %)

650 dossiers suivis au 31 décembre 2024



ACTIONS MISES EN PLACE

Le dispositif de signalement

Bilan 2023 / 2024 :

61 signalements déposés

61 signalements instruits

62 déclarant-es : 46 femmes, 15 hommes, 1 personne non binaire

50 personnes mises en cause identifiées : 29 hommes, 21 femmes ; 14 étudiant-es doctorant-es, 30 agents, 8 personnes extérieures

57 situations déclarées : 28 situations de harcèlement moral ou cyberharcèlement, 14 d'agissements sexistes, harcèlement sexuel ou VSS, 8 situations de menaces, violences verbales ou physiques, 7 de propos ou comportements discriminatoires

46 suites institutionnelles réservées : mesures préventives ou conservatoires, enquêtes internes, rappels à l'ordre ou au règlement, poursuites disciplinaires, signalements auprès du procureur de la République

54 mesures d'accompagnement : suivis ou orientation vers les services de santé, les services RH, les services de la Maison de la médiation, tentatives de médiation ; mise en place de mesures de vigilance, de prévention ou de sensibilisation



La procédure de prénom usuel

Engagée aux côtés des personnes LGBTI, l'Université de Lille a mis en place une procédure de « prénom d'usage » pour les étudiant·es et membres du personnel. Par ailleurs, après un changement d'identité à l'état civil, étudiant·es et membres du personnel peuvent également demander la réédition gratuite de tout document administratif portant la mention d'un prénom (diplômes, contrat de travail, etc.) Toute personne rencontrant des difficultés à faire reconnaître son identité de genre peut demander conseil auprès de la maison de la médiation et/ou faire un signalement en ligne.

Pour effectuer une demande de prénom usuel

En conseil, idéalement, de faire cette demande avant toute arrivée à l'Université (inscription ou prise de poste)

personnels étudiant·e-s

En tant que personnel administratif :
drih-gestionindiv-bistas@univ-lille.fr

En tant qu'enseignant·e :
drih-gestionindiv-eco@univ-lille.fr

En tant qu'étudiant·e :
prenom.usuel@univ-lille.fr

Changement de prénom : faites rééditer vos diplômes

Après un changement d'état civil, vous pouvez demander la réédition gratuite de vos diplômes

Adressez votre demande au Relais Scolarité

Changement de prénom : demandez la mise à jour de vos documents professionnels

Après un changement d'état civil, vous pouvez demander la mise à jour gratuite de vos documents (contrat, carte professionnelle, identité numérique...)

Adressez votre demande à la Direction des Relations Humaines

- Personnels BIATSS : drih-gestionindiv-bistas@univ-lille.fr
- Enseignant·es : drih-gestionindiv-eco@univ-lille.fr

3.4 - agir en faveur de l'égalité et de l'inclusion

RAPPEL DES OBJECTIFS

Faire connaître et faire évoluer les réglementations

- Améliorer la connaissance des réglementations, droits et devoirs en matière de discriminations, laïcité, risques festifs

ACTIONS MISES EN PLACE

Des formations obligatoires sur les VSS

- des sessions obligatoires d'une durée de 3 heures pour les étudiant·es de première année de licence qui visent à leur fournir des outils pour mieux comprendre les violences et leurs mécanismes
6 000 étudiant·es sensibilisé·es
plus de **40** séances
± **65 %** des néobacheliers, **45 %** des 1^{ères} années de l'EPE
- un module d'introduction obligatoire en préalable aux modules d'approfondissement
+ de **120** participant·es

Actualisation du guide VSS

Une nouvelle version du guide « Violences sexistes et sexuelles Que faire ? Qui alerter » a été publiée et déclinée en anglais.

Il comprend notamment un logigramme qui oriente les étudiant·es vers les services selon la situation rencontrée.

Agir contre les Violences Sexistes & Sexuelles

Se former, s'informer, agir en deux étapes

- 1. Suivre une sensibilisation aux VSS**
Deux formats de sensibilisation possibles via l'Université de Lille
Sensibilisation en présentiel: Par la Mission Égalité Diversité <https://e.d.univ-lille.fr/>
Sensibilisation en distanciel: Moodle VSS Stop Clé moodle 895077
- 2. Poursuivre sa formation avec un ou plusieurs modules**
Violences faites aux femmes, violences au sein du couple Animé par SOLFA
La santé sexuelle comme outil de prévention des violences: IST, contraceptions Animé par le CUGIDD - MEL
Écouter et accompagner des victimes: de la théorie à la pratique Animé par l'Échappée
(Ré)agir face à des situations de sexismes Animé par M&T - Méditations Actives et Théâtre

Sensibilisations GRATUITES réservées aux étudiant·es de l'Université de Lille. Proposition par la Mission Égalité Diversité (MED) avec le soutien des associations et structures associatives liées l'école et l'accompagnement. Une attestation pourra vous être remise (selon le règlement associatif).

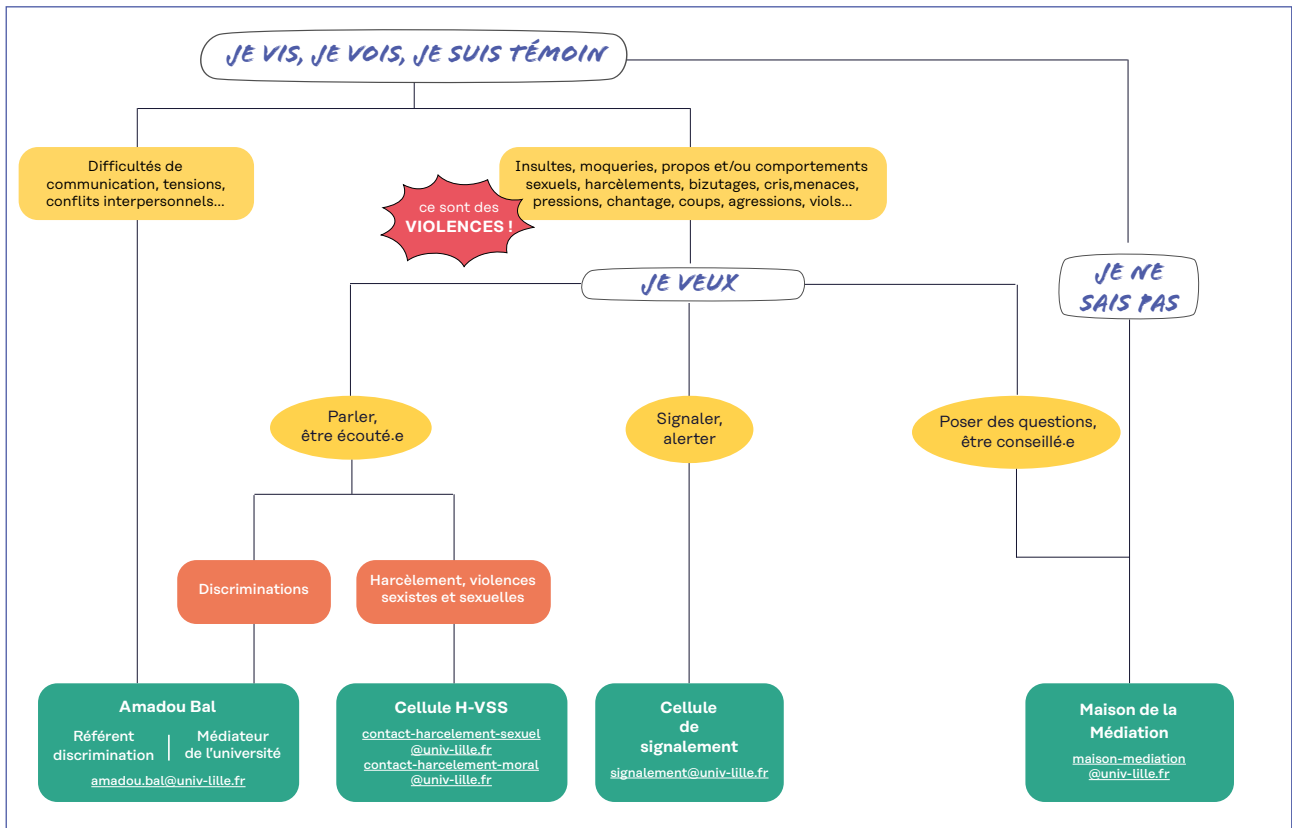
Université de Lille

DÉTAIL DES MODULES ET INSCRIPTIONS <https://e.d.univ-lille.fr/>

cvec

Sexist & Sexual VIOLENCE
What to do. Who to tell.

Université de Lille



Des distributeurs de protections jetables et biologiques sur les campus

Après avoir proposé des protections jetables, puis réutilisables et des ateliers de sensibilisation au Green Washing et au Purple Washing, l'université a opté pour le déploiement de protections jetables et biologiques sur l'ensemble de ces sites.

Le projet est porté par les associations étudiantes, les composantes et les services logistiques, il bénéficie d'un financement CVEC à hauteur de 150 k€. Pour la mise en œuvre de ce projet, un prestataire local a été choisi pour les distributeurs, les protections mises à disposition sont jetables et biologiques. Des protections périodiques sont par ailleurs toujours disponibles gratuitement dans les 5 épiceries solidaires de l'université.

70 distributeurs installés dans le cadre de la première phase de déploiement
150 k€ de budget : 125 k€ pour les protections / 25 k€ pour les distributeurs



Le dispositif Arrêt personnel pour raisons impérieuses (APRI)

En réponse à la demande des organisations étudiantes, un travail a été mené autour du dispositif de congé menstruel qui entrera en vigueur en janvier 2026. Il vise à améliorer la situation des personnes menstruées et contribue à briser le tabou des règles, toujours présent.

Adapté pour des dysménorrhées ou maladies chroniques (migraines, etc.) ou bénignes, il s'agit d'une mesure inclusive (dispositif non genré) qui répond à un réel besoin et s'impose de plus en plus comme une nécessité.

Le dispositif a été conçu dans un souci de valorisation de l'autonomie et de la responsabilité de l'étudiant·e.

Modalités :

- 14 jours d'absence par an sans justificatif
- pas plus de deux jours consécutifs
- pas plus de deux jours par mois
- non valable lors des contrôles continus, contrôles terminaux ou pendant la présence en entreprise (stage/alternance), ni pour les étudiant·es en alternance, apprentissage... relevant du code du travail
- l'absence doit être autojustifiée dans un délai maximum de 48 heures avant ou après le jour de l'absence concernée
- il est sans impact sur l'assiduité des boursiers·ères du CROUS

Il s'accompagne par ailleurs d'un envoi systématique d'information sur les ressources et aides liées aux dysménorrhées.

Le dispositif doit entrer en vigueur à partir de septembre 2025.



3.5 - une licence inclusive pour un accompagnement en 1^{er} cycle

RAPPEL DES OBJECTIFS

Conforter et consolider l'accueil et l'intégration des étudiant-es (1^{er} cycles, primo-arrivant-es)

- Mettre en œuvre le concept de parrainage Vie universitaire
- Développer et animer une communauté

ACTIONS MISES EN PLACE

LIBEL'UL : Licence inclusive au bénéfice des étudiant-e-s de l'Université de Lille

Libel'Ul est un projet d'envergure financé par France 2030 dans le cadre de l'appel à projets « Excellence sous toutes ses formes » (ExcellencES) :

Il vise à renforcer l'accompagnement des étudiants de 1^{er} cycle : faciliter leur intégration, encourager leurs initiatives et les former aux défis des territoires.

34 000 étudiant-es concerné-es

9 ans : durée du projet

12,6 millions € financés par France 2030

Il s'articule autour de 4 axes :

- **accompagner les parcours individuels** par l'auto-positionnement, le tutorat associé, le mentorat, les dispositifs de gestion du stress et des émotions, un accès facilité à l'information...
- **intégrer les étudiant(e)s dans des collectifs** : faciliter l'appropriation des espaces de vie, d'étude et les échanges avec les autres étudiants, équiper de nouveaux espaces
- **encourager et reconnaître les initiatives et expériences étudiantes** : favoriser la participation au développement de la vie de campus et à l'amélioration des conditions de vie, d'étude et de travail via le service learning
- **former aux défis des transitions et aux enjeux du territoire** : renforcer l'offre de formation de licence sur ces thèmes en confrontant les étudiant-es à des situations complexes et authentiques



Soutien pédagogique et orientation

Déploiement des tests de positionnement et des ressources pour un accompagnement personnalisé (remédiation ou tutorat) en L1 pour permettre l'auto-évaluation des étudiant·es, l'adaptation de l'accompagnement pédagogique, l'identification des besoins

Prévention des risques psychosociaux et santé globale

Le sport en licence via l'UEPE Intégration : tester pour mieux orienter et agir ainsi pour la santé physique, mentale et sociale des étudiant·es

Deux émissions Twitch en collaboration avec À Vous le Sup'

Décode ta rentrée : pour aider les futur·es étudiant·es à préparer leur rentrée universitaire (information sur les inscriptions, demandes de bourse et de logement, sites web et services numériques ressources...)

Décode ta fac : pour aider les étudiant·es dans leur nouvel environnement universitaire (information sur les services de l'université, l'organisation des études, les démarches administratives, l'orientation, la recherche de stage, les aides sociales...)





perspectives 2025 - 2026

- Développement d'une politique d'inclusion et d'accessibilité universelles
- Portage transversal du programme Atypie-Friendly via un Comité de pilotage
- Évolution du FSDIE Aide sociale : éligibilité et attribution, groupe Logement, subventions
- Recrutement d'un·e chef·fe de projet chargé·e de la mise en place du dispositif de lutte contre les racismes et les discriminations liées aux origines réelles ou supposées dans une approche intégrée et transversale
- Entrée en vigueur de l'APRI en janvier

Dans le cadre de Libel'UL :

- Aide à l'orientation des lycéens (capsules vidéo)
- Formation des étudiant·es et personnels aux premiers secours en santé mentale
- Renforcement de l'accompagnement psychologique, sensibilisation et formation à la santé mentale positive
- Création d'une plateforme de mise en relation multicritères des étudiant·es
- Aménagement d'espaces d'enseignement, d'étude et de convivialité favorisant l'intégration

Axe 4 :

Innover, initier
de nouveaux
modèles,
accompagner
les transitions



4.1 - des modèles basés sur l'initiative et l'implication

RAPPEL DES OBJECTIFS

Accroître la gouvernance étudiante, la participation, la co-construction et l'évaluation par les étudiant-es

- Créer un réseau des élus, accompagner le conseil étudiant dans sa mission
- Déployer la formation des élu-es étudiant-es
- Animer une communauté de représentant-es étudiant-es et de référent-es en composantes
- Mettre en place une consultation annuelle et des commissions sur les questions de vie étudiante

ACTIONS MISES EN PLACE

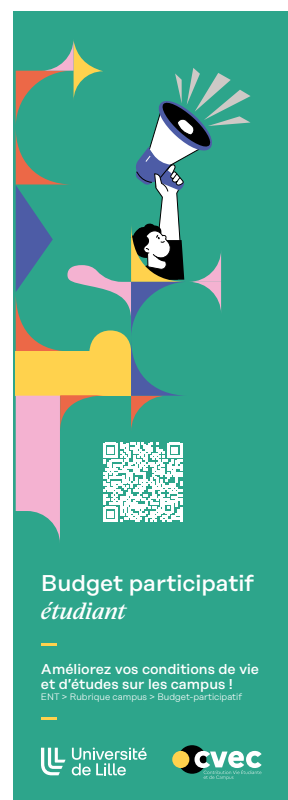
Le budget participatif étudiant : favoriser la démocratie participative

Un outil de pilotage au service du Conseil étudiant :

- pour des projets de grande envergure
- en complément des initiatives étudiantes et associatives portées en commission FSDIE Projets et dans l'appel à projets de la commission CVEC

Les projets identifiés par le Conseil étudiant :

- le Pass énergie pour les factures de gaz et d'électricité
- l'aide sociale financière spécifique pour les frais des étudiant-es parents et/ou frais des étudiant-es aidant-es
- le financement du PSC1 pour environ 900 étudiant-es
- l'épicerie solidaire mobile
- le pack sportif solidaire
- les permanences juridiques gratuites sur des questions liées au droit et aux discriminations (VSS, racisme, antisémitisme, logement...)
- la 2^{ème} phase de déploiement des distributeurs de protections périodiques



Le Service Learning

Renforcer les compétences des étudiants en les impliquant dans des projets utiles à la communauté universitaire

The infographic is divided into three vertical panels: red on the left, yellow in the middle, and red on the right. It features illustrations of students engaged in various activities like reading, drawing, and collaborating.

- Formation à l'activité** (left panel): "Traverse les sites pour réussir et enrichir son expérience académique." Includes an icon of a book.
- Engagement citoyen** (middle panel): "Participer à des projets utiles à la communauté universitaire." Includes an icon of a hand holding a lightbulb.
- Démarche réflexive** (right panel): "Prendre du recul, analyser et apprendre de son expérience pratique." Includes an icon of a hand holding a lightbulb.
- Expérience pratique** (middle panel): "Prendre du recul sur son expérience de l'université et en tirer ses missions." Includes an icon of a gear.
- Validation des compétences** (right panel): "L'obtention de crédits académiques." Includes an icon of a certificate.

En adoptant le Service Learning, l'université enrichit ses projets tout en permettant aux étudiants de L2 et L3 (hors BUT et LAS) d'acquies des compétences qui contribueront à favoriser leur insertion sociale et professionnelle.

Pour tout renseignement : contact-depsi@univ-lille.fr.

Projet financé en partie dans le cadre du projet LBOU/LU - ANR23-EXES-0008

Université de Lille

Accueil, santé globale et soutien social des étudiants	Animation de la vie de campus et amélioration du cadre de vie	Réussite étudiante et insertion professionnelle	Diffusion de la culture et de l'information scientifique
Coopération internationale	Soutien à l'entrepreneuriat étudiant	Sensibilisation aux enjeux environnementaux	Et tout autre domaine...

Cette approche pédagogique permet à l'étudiant-e :

- d'apprendre en mobilisant les apprentissages académiques
- d'être utile en s'engageant pour la communauté
- de valoriser une compétence

L'UE PE labellisée Service Learning est structurée en trois parties, totalisant 50 heures de temps de travail étudiant

50 h = 3 crédits ECTS

Activité 20h	Travail personnel (10h max)	Formation* 20h & Encadrement
-------------------------------	--	--

*8h comprenant : formation à l'activité, réflexivité, évaluation de la compétence.

Pour des enseignements en lien avec les ODD

L'objectif de cette démarche est d'amorcer une transformation de l'offre de formation :



- une consultation des étudiant·es a été organisée via un questionnaire en vue de renforcer ou développer les enseignements en lien avec les Objectifs de développement durable
- certaines formations font office de démonstrateurs via l'appel à projets « Défis des transitions et enjeux des territoires : approches pédagogiques »



Valorisation de l'engagement étudiant

Le contrat d'aménagement des études pour les étudiant·es engagé·es concerne :

- les étudiant·es en Service civique, volontariat
- les étudiant·es ayant des fonctions au sein du bureau d'une association (Président·e, secrétaire, trésorier·e...) ou des responsabilités importantes justifiant la demande
- les étudiant·es engagé·es dans la réserve opérationnelle militaire ou de la police nationale
- les étudiant·es sapeurs-pompiers volontaires
- les étudiant·es élu·es, titulaires ou suppléant·es des commissions et des conseils centraux de l'établissement ; des conseils des facultés et départements ; des conseils d'administration du CROUS, du CNOUS, du CNESER ; des instances nationales, d'État ou de collectivités territoriales

L'UEPE Engagement Citoyen Solidaire et Associatif

L'UEPE ECSA permet de valoriser un engagement associatif, découvrir l'engagement bénévole ou l'action solidaire dans l'établissement.

L'étudiant·e doit effectuer 30h de bénévolat dans une association.

Il existe 10 parcours : Exil et migrations, lutte contre les discriminations de genre et les VSS, Développement durable, Solidarité intergénérationnelle, Lutte contre les précarités...

150 à 200 étudiant·es inscrit·es par semestre

Une FAQ pour améliorer le service à l'étudiant·e



L'université est pilote du programme national Services Publics +.

Dans ce cadre, elle a mis en place une FAQ « Réponses aux étudiant·es » sur diverses thématiques : scolarité, vie quotidienne, numérique, orientation... Elle est accessible au personnel via l'ENT.



4 objectifs :

- mettre l'étudiant·e au centre du fonctionnement de l'université
- mesurer les résultats de qualité du service rendu, les analyser, les suivre dans la durée
- mettre en place une démarche d'écoute des étudiant·es avec une boucle de rétroaction courte sur les résultats
- enclencher et entretenir une démarche d'amélioration continue impliquant les agents et les étudiant·es

4.2 - un programme d'excellence

RAPPEL DES OBJECTIFS

Partager l'exigence, l'excellence, les porter à l'initiative étudiante

- Accompagner les parcours spécifiques d'excellence : sportif-ves et artistes de haut niveau
- Visibiliser les dispositifs d'accompagnement
- Créer un Prix des talents étudiants Université de Lille

ACTIONS MISES EN PLACE

Le Programme d'excellence des pratiques sportives

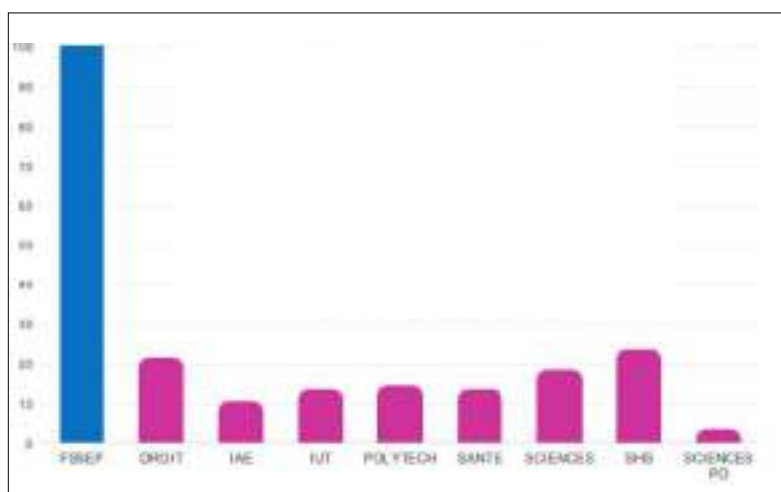
L'université accompagne les sportif-ves de haut et de bon niveau amateur, au travers du Programme d'excellence des pratiques sportives (PEPS) :

- un programme de formation adapté et aménagé
- un accompagnement au travers de relations individualisées (en santé, logement, alimentation...)



207 statuts accordés en février 2025 :

104 Sportif-ves de haut niveau et **103** Sportif-ves de bon niveau



- 55 % de filles
- 45 % de garçons
- 48 % d'étudiant·es 1^{ère} année
- 59 % de nouveaux·velles étudiant·es
- 107 étudiant·es de la FSSEP
- 99 étudiant·es d'autres composantes suivi·es par le SUAPS



perspectives 2025 - 2026

- Vote du projet Budget participatif par le Conseil étudiant
- Enquête Conditions de Vie et d'études des étudiant-e-s de l'Université de Lille - EPE (édition 2025 - 2026)

Dans le cadre de Libel'Ul :

- Développement d'une plateforme de l'engagement et lancement d'un appel à initiative auprès des directions et services pour le Service Learning
- Accompagnement d'équipes de formation vers la labélisation ODD, vulgarisation des contenus des ODD en cours

glossaire

AAP	Appel à projets
APEF	Association des producteurs d'endives de France
APRI	Arrêt personnel pour raisons impérieuses
ARS	Agence régionale de santé
AVE	Ambassadeurs·rices vie étudiante
BVEH	Bureaux vie étudiante et handicap
BDE	Bureau des étudiant·es
CA	Conseil d'administration
CCAS	Centre communal d'action sociale
CFVU	Commission de la formation et de la vie universitaire
CMP	Centre médico-psychologique
CNESER	Conseil national de l'enseignement supérieur et de la recherche
CNOUS	Centre national des œuvres universitaires et scolaires
CODIR	Comité de direction
COSEC	Complexe sportif évolutif couvert
COSMOS	Comité d'organisation, de suivi et de mise en œuvre de la saison
CPAM	Caisse primaire d'assurance maladie
CRA	Centre ressources autisme
CROUS	Centre régional des œuvres universitaires et scolaires
CSME	Conseil de santé mentale étudiant·es
CSU	Complexe sportif universitaire
CVEC	Contribution vie étudiante et de campus
DD	Développement durable
DDRS	Direction Développement durable et responsabilité sociale
DU	Diplôme universitaire
DVE	Direction vie étudiante
ECSA	Engagement citoyen solidaire et associatif
ENT	Environnement numérique de travail
EPE	Établissement public expérimental
EPSM	Établissement public de santé mentale
ERB	Étudiant·es relais boussole
ERS	Étudiant·es relais santé
ESOPE	Équipe de soins et d'orientation de psychiatrie pour les étudiant·es
FAJEM	Fonds d'aide aux jeunes en métropole

FAQ	Foire aux questions
FaSEST	Faculté des sciences économiques, sociales et des territoires
FLCS	Faculté des langues, cultures et sociétés
FSDIE	Fonds de solidarité des initiatives étudiantes
FSJPS	Faculté des sciences juridiques, politiques et sociales
FSSEP	Faculté des sciences du sport et de l'éducation physique
FST	Faculté des sciences et technologies
ILIS	Faculté d'ingénierie et management de la santé
IST	Infections sexuellement transmissibles
Interfel	Interprofession des fruits et légumes frais
IUT	Institut universitaire de technologie
JIVE	Journées immersion vie étudiante
LIBEL'UL	Licence inclusive au bénéfice des étudiant·es de l'Université de Lille
MDE	Maison des étudiant·es
MEL	Métropole européenne de Lille
MEnS	Migrants dans l'enseignement supérieur
ODD	Objectifs de développement durable
PANIERES	Pour un accès à une nourriture inclusive, écologique, régionale et solidaire
PEPS	Programme d'excellence des pratiques sportives
PSC1	Premiers secours citoyen
PsySEF	Psychologie et des sciences de l'éducation et de la formation
RH	Ressources humaines
RQTH	Reconnaissance de la qualité de travailleur handicapé
RU	Restaurant universitaire
SDVU	Schéma directeur de la vie universitaire
SISM	Semaines d'information sur la santé mentale
SOLAAL	Solidarité des producteurs agricoles et des filières alimentaires
SP+	Services Publics +
SSE	Service universitaire de santé étudiante
SUAPS	Service universitaire des activités physiques et sportives
SVIS	Service de valorisation des installations sportives
TEIL	Transition écologique, immobilier et logistique
TND	Troubles du neuro-développement
TSA	Troubles du spectre de l'autisme
UEPE	Unité d'enseignement « Projet de l'étudiant »
UFR3S	Unité de formation et de recherche des sciences de santé et du sport
VE	Vie étudiante
VSS	Violences sexistes et sexuelles
VU	Vie universitaire

2024 - 2025 en bref



Une charte graphique pour visibiliser les lieux dédiés aux étudiant·es

17 000

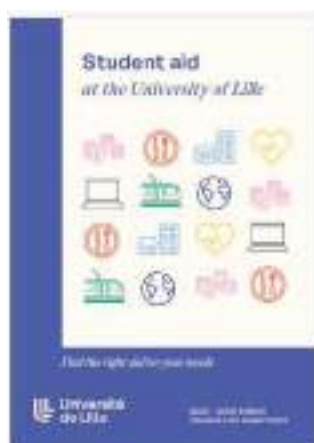
interactions sur les adresses spécifiques ouvertes aux étudiant·es en difficulté

+ 462

followers sur le compte Instagram de la DVE

165 500 €

subvention du Conseil régional Hauts-de-France pour le recrutement des Étudiant·es relais boussole



Une version anglaise du guide des aides étudiantes

Un Live Twitch d'information à la rentrée

Un site web pour le Summer Break



700

étudiant·es accueilli·es aux réveillons organisés sur les campus avec le CROUS

43

stands associatifs à Mix'Cit 

Zaatar, Klingande et Petit Biscuit à l'affiche du Summer Break 2025

82

activités sportives

400

séances
hebdomadaires



160

événements
culturels gratuits

30

ateliers de pratique
artistique gratuits

L'Aéroport, un tiers-lieu ouvert fin 2024 sur le campus Pont de Bois, inauguré le 26 mars 2025 par :

Régis Bordet, président de l'Université de Lille,
Grégory Tempremant,
Conseiller régional délégué Hauts-de-France,
Emmanuelle Jourdan-Chartier,
vice-présidente Vie étudiante,
Université de Lille



300 000 €

projets d'aménagement Vie étudiante des composantes en réponse à l'appel à projets CVEC 2025



Une nouvelle offre pour l'activité sportive et la restauration via l'installation de casiers connectés sur les campus



Publication des guides sur la santé mentale



2

capsules de sieste installées à Lilliad

2

fauteuils anti-bruit à la Bibliothèque de la FSJPS du campus Moulins

4 583

tests de santé en L1

2 467

rendez-vous ESOPE

716 413,88 €

FSDIE Projets

239

projets soutenus

493 687 €

FSDIE Aide sociale



53 400 €

aide aux étudiant·es
libanais·es et palestinien·nes

125 000 €

coup de pouce été

500 000 €

coup de pouce rentrée

8 t.

dons alimentaires

6 000

étudiant·es de L1
sensibilisé·es aux VSS

150 000 €

installation de distributeurs
de protections jetables

207

statuts SHN / SBN accordés
dans le cadre du PEPS



Libel'Ul : Licence inclusive au bénéfice des étudiant·es de l'Université de Lille
Meux accompagner les étudiant·es de L1 dans leurs parcours, faciliter leur
intégration, encourager leurs initiatives, les former aux défis des territoires.



12,6 M€

financement France 2030
du projet Libel'Ul

34 000

étudiant·es concerné·es

échos presse

[Des capsules de sieste installées dans une Université pour lutter contre le stress chez les étudiants](#)

France3-regions - 05/09/24

[Une université française se dote de « capsules de sieste » pour lutter contre le stress chez les étudiants](#)

Quid.ma - 05/09/24

[Où faire ses courses sans se ruiner à Lille ?](#)

Vozer - 07/09/24

[Des capsules de sieste pour les étudiants de l'Université de Lille](#)

France Bleu Nord - 10/09/24

[Lille : Les étudiants de l'université encouragés à dormir à la bibliothèque](#)

20 minutes Lille - 11/09/24

[Un petit somme dans la bibliothèque](#)

Actualité 12/09/24

[Des capsules de sieste installées à l'Université de Lille pour les étudiants](#)

Lille Actu - 13/09/24

[Lille : les étudiants peuvent dormir à la fac grâce à des capsules de sieste et des fauteuils anti-bruit](#)

La Nouvelle République - 13/09/24

[« Ça peut vraiment faire du bien » : des capsules de sieste pour les étudiants installées à l'université de Lille](#)

BFM Lille - 14/09/24

[Roubaix : une épicerie solidaire étudiante ouvre ses portes ce lundi](#)

Lille Actu - 16/09/24

[Des capsules de sieste installées à](#)

[l'Université de Lille pour les étudiants](#)

Ubsek & Rica - 16/09/24

[La précarité: une réalité pour de très nombreux étudiants de l'Université de Lille](#)

France bleu nord - 17/09/24

[Les cocons de sieste font leur rentrée pepère ! news](#)

27/09/24

[L'AGORAé roubaisienne : une nouvelle épicerie solidaire au coeur du campus de Roubaix](#)

pepère ! news - 30/09/24

[Retour sur la Colorcampus, course colorée organisée par l'Université de Lille](#)

pepère ! news - 01/10/24

[Roubaix: une épicerie solidaire à la fac](#)

11/10/24 - BFM

[L'AGORAé roubaisienne, une épicerie pour lutter contre la précarité alimentaire des étudiants](#)

RoubaiXXL - 15/10/24

[L'université de Lille publie un plaidoyer pour un statut des «étudiants en exil](#)

RMC - 16/10/24

[Étudiants exilés : un plaidoyer porté par l'Université de Lille pour créer un statut dédié](#)

News Tank Education et recherche - 16/10/24

[« Ça fait du bien » : les capsules de sieste de l'Université de Lille ont déjà accueilli 500 étudiants](#)

Le Parisien / Aujourd'hui en France - 09/11/24

[Contre les violences faites aux femmes : la fonction publique se mobilise](#)
fonction-publique.fr - 25/11/24

[A l'université de Lille, une formation de prévention contre les violences sexistes et sexuelles obligatoire pour les étudiants : « Ça nous montre qu'elles arrivent partout et tout le temps »](#)
Le Monde / Campus - 29/11/24

[Les étudiants de Lille à la découverte de l'endive](#)
Fresh plaza - 11/12/24

[Trois recettes à base d'endives](#)
Terres et Territoires 16/12/24

[Quelles solutions pour les étudiants loin de chez eux pour les fêtes ?](#)
MCE - 23/12/24

[Je suis parti, mais c'est comme si je vivais toujours à Gaza](#)
20 Minutes - 08/01/25

[Des étudiants de l'Université de Lille donnent un concert gratos à l'Aéronef le 5 février](#)
Vozer - 11/01/25

[Dans les yeux de Masooda](#)
pepère ! news - 24/02/25

[Un nouveau tiers-lieu étudiant au cœur du campus Pont de Bois](#)
hautsdefrance.fr - 28/03/25

[Villeneuve-d'Ascq. L'Aéroport, ce nouveau tiers-lieu de l'Université de Lille à Pont de Bois](#)
Lille actu - 28/03/25

[Le Summer Break de l'Université de Lille revient faire danser gratuitement les étudiants fin mai](#)
Vozer - 07/05/25

[Le Summer Break revient en force pour ses cinq ans sur le campus universitaire](#)
La Voix du Nord / Nord Éclair - 08/05/25

[Petit Biscuit et Klingande au menu du Summer break de l'université de Lille](#)
La Voix du Nord / Nord Éclair - 17/05/25

[Colloque de l'accueil 2025 : comment, à tous les niveaux, mieux accueillir les étudiants internationaux](#)
Campus France - 12/06/25

Revue de presse 2024 - 2025 (non exhaustive, articles en libre accès).

