

Année  
universitaire

2020 - 2021

Cursus

# Licence

Arts, lettres, langues, sciences humaines et sociales  
Droit, économie, gestion  
Santé  
Sciences et technologies

Formation initiale,  
formation continue,  
contrat de professionnalisation  
et apprentissage



Université européenne de référence, reconnue pour l'excellence de sa recherche et de sa formation tout au long de la vie, l'Université de Lille met en place à la rentrée 2020 une offre de formation renouvelée dans ses diplômes, ses programmes et ses modalités pédagogiques, qui place l'étudiant au cœur de ses préoccupations, pour favoriser son implication et sa réussite. Elle propose des diplômes de nature diverse (licences, DEUST, DUT, licences professionnelles, masters, spécialités d'ingénieur, formations de santé) en phase avec les évolutions du monde socio-économique et socio-professionnel, adossés à une recherche de pointe conduite par plus de 60 unités afin de répondre aux grands défis de sa recherche et de la société. L'Université de Lille propose une palette complète de formations et de débouchés professionnels dans toutes les disciplines réparties en quatre domaines de formation : Arts - lettres - langues, sciences humaines et sociales, Droit - économie - gestion, Santé, Sciences et technologies.

## UNE GRANDE UNIVERSITÉ PLURIDISCIPLINAIRE

Au cœur du projet de l'Université de Lille réside la volonté de réunir dans un même établissement tous les champs du savoir, pour bâtir des ponts entre les disciplines et faire naître de nouvelles idées, des innovations.

L'un des objectifs est précisément de faire émerger des profils nouveaux, alliant une ou plusieurs disciplines principales et des spécialités complémentaires. Ce sont ces diplômés dont les milieux socio-économiques et socio-professionnels ont besoin pour accompagner leurs transformations et l'apparition de nouveaux champs d'activité.

La force de l'Université de Lille réside dans le fait que ses enseignants sont des chercheurs de haut niveau, qui observent, analysent, élaborent et anticipent les évolutions du monde.

L'université travaille ainsi activement à consolider et structurer les liens entre formation et recherche, afin que les étudiants s'imprègnent le plus tôt possible, dès la licence, des principes de la démarche scientifique et des résultats de la recherche. Les formations, en particulier de niveau master, sont adossées aux unités de recherche pour nourrir les enseignements des recherches les plus récentes et continuer ainsi à développer des formations exigeantes qui articulent étroitement master et doctorat. Elle propose notamment des programmes gradués labellisés par l'i-ISITE ULNE (2<sup>e</sup> volet du Programme d'investissement d'avenir - PIA2) qui articulent des formations de master et doctorat autour des thématiques d'excellence de l'université : santé de précision, planète pour un monde en transition, numérique.

## SE FORMER TOUT AU LONG DE LA VIE

Parce que la société connaît aujourd'hui des évolutions rapides, elle requiert de chacun de renouveler fréquemment ses compétences. C'est pourquoi l'Université de Lille adapte ses formations à tous les publics (formation continue, reprise d'études, salariés en reconversion, demandeurs d'emplois, etc.). Elle décline ses diplômes en compétences et les rend modulables pour que chacun puisse construire son propre parcours, adapté à ses besoins.

# 23

### COMPOSANTES

- 15 facultés ou unités de formation et de recherche (UFR)
- 3 instituts universitaires de technologie
- 1 institut national supérieur du professorat et de l'éducation (INSPE)
- 1 école d'ingénieurs (Polytech Lille)
- 1 école universitaire (IAE Lille University School of Management)
- 1 Institut de formation de musiciens intervenant en milieu scolaire (CFMI)
- 1 département sciences de l'éducation et de la formation d'adultes (SEFA)

### 5 PRINCIPAUX CAMPUS disposant :

- d'un réseau de bibliothèques et de learning centers couvrant l'ensemble des champs disciplinaires
- de nombreux espaces de co-working et des tiers-lieux favorisant l'échange et le partage
- des centres de ressources en langues
- des épiceries solidaires
- de nombreuses installations sportives, un cinéma classé Art et Essai, des lieux d'exposition, un théâtre...

près de

# 70 000

ÉTUDIANTS inscrits à l'Université de Lille

# 14%

D'ÉTUDIANTS ÉTRANGERS



plus de

# 20 000

DIPLÔMES DÉLIVRÉS PAR AN

# 30

DIPLÔMES EN LANGUE ÉTRANGÈRE

# 50

DOUBLES-DIPLÔMES avec des partenaires du monde entier

# 92%

UN TAUX D'INSERTION PROFESSIONNELLE EN MASTER PARMIS LES MEILLEURS EN FRANCE



# 195

MENTIONS DE FORMATION



près de

# 3 000

ÉTUDIANTS EN ALTERNANCE

# 40

FORMATIONS EN APPRENTISSAGE

# 6 796

PERSONNELS DONT

# 3 656

ENSEIGNANTS ET ENSEIGNANTS-CHERCHEURS

## CHOISIR

De nombreuses actions sont menées avec les collèges et les lycées pour mieux informer, orienter et accompagner les futurs étudiants : journées d'immersion, forums d'informations et d'échanges, journées portes ouvertes et mise à disposition de tests d'auto-évaluation.

**L'Université de Lille possède une véritable expertise sur les questions d'orientation des lycéens vers le supérieur.**

Cette expertise a été reconnue par l'Etat qui soutient le projet « À vous le sup' » porté par l'Université de Lille en partenariat avec le Collegium des grandes écoles publiques, lauréat du 3<sup>e</sup> volet du programme d'investissements d'avenir (PIA3) consacré à l'orientation vers le supérieur. Centré sur les jeunes et leur entourage familial et éducatif, il vise à augmenter leurs chances de réussite dans l'enseignement supérieur et à favoriser leur épanouissement professionnel et personnel. Il s'agit de créer un véritable écosystème territorial rassemblant les différents acteurs de la formation, des métiers, et de l'orientation, pour mener de manière collégiale un ensemble d'actions complémentaires.

## RÉUSSIR

L'Université de Lille accompagne tous les étudiants de licence dans la construction progressive de leur parcours de formation et dans l'élaboration de leur parcours personnel et professionnel.

Elle met en place de nombreux dispositifs d'accompagnement et d'aide à la réussite :

- des enseignements et des dispositifs de remédiation, avec ou sans allongement de la durée de la formation, à l'entrée de la première année (publics de type « oui si ») ou de propédeutique à l'entrée d'une formation (publics en réorientation, en reprise d'études, internationaux, etc.)
- une spécialisation progressive en licence grâce à la modularisation des formations
- un renforcement méthodologique et disciplinaire
- un accompagnement à la construction du projet de l'étudiant (panel d'enseignement transversaux ou spécifiques)
- du tutorat d'accompagnement par des étudiants avancés
- des dispositifs de réorientation proposés au cours du premier semestre.

La licence permet la personnalisation du parcours de l'étudiant à travers des enseignements visant son intégration, son ouverture vers d'autres disciplines, son insertion professionnelle, la préparation à l'international, l'entrepreneuriat, des pratiques sportives ou culturelles et l'engagement citoyen.

Elle propose également des aménagements de formation aux publics spécifiques (apprenants salariés, sportifs et artistes de haut niveau, parents de famille, apprenants en situation de handicap, étudiants engagés).

**Préparation, sensibilisation, approfondissement, accompagnement : tout est mis en oeuvre pour optimiser le temps passé à l'université.**

Les méthodes d'enseignement à l'Université de Lille se renouvellent en permanence. Amorcée il y a quelques années, la transformation pédagogique s'accélère et la communauté d'enseignants est attentive à mettre en oeuvre de nombreuses innovations pédagogiques. Celles-ci sont mises au service d'un objectif commun : faire en sorte que les étudiants soient placés au coeur de leur apprentissage, pour favoriser leur implication et leur réussite. Ces initiatives sont très diverses et mettent en jeu interactivité, simulation, travail par projets, cours scénarisés et à distance, serious games, classes inversées, etc.

Pour multiplier ces initiatives, de nouveaux lieux connectés, des learning centers et des salles modulables sont accessibles sur les campus.

## DEVENIR

L'Université de Lille encourage et valorise l'engagement des étudiants dans des projets extra-académiques, par exemple dans le milieu associatif, pour favoriser leur formation citoyenne et leur acquisition de compétences complémentaires valorisables dans leur parcours.

L'Université de Lille sensibilise les étudiants à la création d'activité et les aide à réaliser leur projet.

**Se préparer à l'international, être sensibilisé à la culture d'entreprise, s'engager dans une association ou prendre le temps de mûrir son projet en année de césure... l'université accompagne les étudiants dans tous leurs projets.**

L'établissement propose également des années de césure, durant lesquelles un étudiant peut interrompre ses études, pour acquérir une expérience professionnelle, associative, se réorienter, profiter d'une expérience à l'international, etc. Et parce qu'une expérience internationale est un atout dans un cursus, l'Université de Lille agit pour proposer des séjours d'études dans l'une des nombreuses universités partenaires et des stages à l'international et pour faciliter le séjour de ses étudiants : formation en langues étrangères, modules pour mieux appréhender la communication interculturelle, valorisation par un label d'un investissement international fort chez les étudiants. Ces derniers ont notamment un accès facilité à plus de 23 langues étrangères, dont de nombreuses langues rares, un facteur de différenciation sur le marché de l'emploi.

## S'ÉPANOUIR

Tout au long de l'année, l'université organise de nombreux événements culturels et sportifs. Elle dispose sur ses campus d'un cinéma, de salles de spectacle, de galeries d'exposition et d'autres espaces culturels. Elle encourage ses étudiants à pratiquer du sport, en formation qualifiante, en loisir ou en compétition et dispose pour cela de nombreuses installations.

**Lieux de vie étudiante, de travail, d'échanges et de culture, les campus sont le cœur vivant de l'université. Ils portent l'ensemble des services dédiés à la formation, à l'orientation, à l'insertion professionnelle, et à la vie quotidienne. Ils sont des lieux privilégiés où s'expriment la culture, l'esprit d'entreprendre et la vie associative.**

Les associations étudiantes, très actives, participent à l'animation des lieux de culture et de convivialité présents sur les campus. Des « cafés langues » et autres rencontres entre étudiants français et étrangers sont régulièrement organisés.

## UNE OFFRE DE FORMATION RENOUVELÉE

L'architecture globale des mentions et des parcours de formation traduit la richesse de l'offre de formation de l'Université de Lille ainsi que son lien étroit avec la recherche menée au sein de ses unités de recherche et avec les besoins socioprofessionnels du territoire. Elle s'articule avec celle des autres établissements (universités et écoles), à travers des co-accréditations, des parcours conventionnés et des doubles diplômes. Elle met également en évidence les spécificités académiques et scientifiques de l'Université de Lille, par rapport à la carte régionale, nationale et internationale des formations.

Une mention de formation regroupe un ou plusieurs parcours de formation. Un parcours est défini en fonction d'axes de recherche scientifique et/ou de débouchés socioprofessionnels spécifiques.

### LE PREMIER CYCLE

Les contenus de chaque formation permettent d'installer l'apprenant dans une démarche d'acquisition des connaissances et des compétences visées par la formation. Ils intègrent des contenus pédagogiques innovants permettant d'élaborer une démarche cohérente et adaptée d'apprentissage, favorisent le décloisonnement des savoirs, l'inter- et la pluridisciplinarité. Ils visent enfin à consolider la formation à la recherche et la préparation des apprenants, dès la Licence, à l'insertion professionnelle, y compris dans les métiers de la recherche.

Toutes les formations permettent de construire le projet personnel et professionnel (PPP) des étudiants.

Les formations sont structurées autour de deux types de compétences :

- Les connaissances et les compétences liées à un ou plusieurs champ(s) disciplinaire(s) : elles incluent les connaissances et les compétences fondamentales de la discipline et la formation à et par la recherche dans le domaine ;
- Les compétences communes à un niveau de formation (L, LP, M) qui se subdivisent elles-mêmes en deux types : les compétences génériques et les compétences (pré) professionnelles.

### Les DEUST : diplôme d'études universitaires scientifiques et techniques

Accessibles après le bac ou à partir du semestre 2, les DEUST sont des formations professionnalisantes en 2 ans qui visent une insertion professionnelle rapide. Une poursuite d'études est néanmoins possible, en particulier vers une licence professionnelle.

### Les DUT : diplômes universitaires de technologie

Ils permettent d'acquérir des compétences en vue d'une insertion professionnelle rapide. Une poursuite d'études est néanmoins possible, en particulier vers une licence professionnelle.

### Les licences

Déclinées en mentions disciplinaires, elles visent l'acquisition de connaissances et de compétences dans un domaine ou une discipline. Elles offrent une spécialisation progressive en 3 ans et permettent la poursuite d'étude en master (2 ans) ou une insertion professionnelle. Une orientation vers une licence professionnelle est également possible à l'issue de la 2<sup>e</sup> année.

Les formations de licence permettent une professionnalisation vers un ou plusieurs débouchés. Celle-ci consiste en plusieurs éléments, proposés de manière obligatoire ou au choix : découverte des métiers, techniques de préparation à l'insertion professionnelle, conduite de projets, projets tutorés, formation à l'entrepreneuriat, mise en situation professionnelle, expérience professionnelle (dont stage), etc.

Toutes les formations de Licence incluent une formation au numérique, un enseignement de Langue vivante étrangère, une UE Projet de l'étudiant déployée sur l'ensemble des semestres de licence et une initiation à la recherche.

En licence, les parcours de formation sont organisés de façon à permettre à l'étudiant de choisir progressivement son orientation.

### Les licences professionnelles

Accessibles après deux années d'études supérieures, elles sont mises en place en partenariat avec le milieu socio-professionnels et les entreprises et favorisent l'insertion dans des secteurs demandeurs de compétences spécialisées.

## L'APPROCHE PAR COMPÉTENCES

Elle renforce la cohérence et la lisibilité des parcours au regard des objectifs et des compétences visés et facilite l'insertion professionnelle. Les choix de poursuites d'études sont ainsi plus variés et les passerelles entre diplômes facilitées. Elle fait de la licence une formation plus adaptée aux besoins de la formation tout au long de la vie.

### Les blocs de connaissances et de compétences

Les parcours de licence sont organisés en blocs de connaissances et de compétences (BCC). Ces BCC se déclinent au sein de chaque semestre et potentiellement en unités d'enseignement (UE).

Un bloc de connaissances et de compétences représente un ensemble homogène et cohérent d'enseignements visant des connaissances et des compétences complémentaires qui répondent à un objectif précis de formation : (pluri)disciplinaire, professionnalisant, etc.

## DES CLÉS POUR COMPRENDRE LE LIVRET

**DOMAINE** = Domaine de formation (4 couleurs dédiées - violette = Arts, lettres, langues, Sciences humaines et sociales, bleu = santé, vert = Sciences, technologies, gris = Droit, économie, gestion)

**Mention** = Mention de formation

- Parcours = parcours proposé dans la mention

**I** Les numéros déclinés après chaque formation font référence au site géographique dans lequel est principalement dispensée cette formation.

[C.pro] Formation initiale et contrat de professionnalisation

[C.app] Formation initiale et contrat d'apprentissage

[EAD] La formation est accessible en présentiel et partiellement ou totalement par l'un des services d'enseignement à distance de l'Université de Lille.

# DEUST<sup>1</sup> en 2 ans après le Bac

## ARTS, LETTRES, LANGUES, SCIENCES HUMAINES ET SOCIALES

### Métiers des bibliothèques et de la documentation <sup>8</sup>

- Métiers des bibliothèques et de la documentation

## SANTÉ

### Animation et gestion des activités physiques, sportives ou culturelles <sup>19</sup> [C.app]

- Animation et gestion des activités physiques ou culturelles

### Intervention sociale <sup>17</sup>

- Intervention sociale

### Santé environnement : techniques de laboratoire <sup>15</sup>

- Santé environnementale

### Technologie de l'organisation dans les professions de santé <sup>15</sup>

- Technologie de l'organisation dans les professions de santé

## SCIENCES, TECHNOLOGIES

### Distribution et qualité des produits alimentaires <sup>2</sup> <sup>1</sup>

- Technicien en distribution et qualité des produits alimentaires

### Environnement et déchets <sup>2</sup> <sup>1</sup>

- Technicien en environnement et déchets

### Guide nature multilingue <sup>2</sup> <sup>1</sup>

- Guide nature multilingue

### Infrastructures numériques <sup>2+4</sup> <sup>1</sup> [C.pro] [C.app]

- Infrastructures numériques

# DUT<sup>1</sup> en 2 ans après le Bac

## ARTS, LETTRES, LANGUES, SCIENCES HUMAINES ET SOCIALES

### Carrières sociales <sup>14</sup>

- Animation sociale et socio-culturelle [C.pro]
- Éducation spécialisée
- Éducation spécialisée en année spéciale <sup>3</sup>
- Gestion urbaine

### Information/Communication <sup>14</sup>

- Communication des organisations
- Comm. des organisations en année spéciale <sup>3</sup>
- Métiers du livre et du patrimoine

## DROIT, ÉCONOMIE, GESTION

### Carrières juridiques <sup>10</sup> [C.pro] [C.app]

### Gestion des entreprises et des administrations <sup>2</sup>

- Gestion comptable et financière [EAD] [C.pro][C.app]
- Gestion comptable et financière en année spéciale <sup>3</sup>
- Gestion des ressources humaines [C.app] [C.pro][C.app]
- Gestion des ressources humaines en année spéciale <sup>3</sup>
- Gestion et management des organisations
- Parcours 18 mois (avec semestre de réorientation tertiaire) <sup>2</sup>

### Gestion logistique et transport <sup>14</sup>

- Parcours classique [C.pro] [C.app]
- Parcours en 18 mois <sup>2</sup>

### Techniques de commercialisation <sup>10</sup> [C.pro][C.app]

## SCIENCES, TECHNOLOGIES

### Chimie <sup>3</sup>

- Chimie analytique et de synthèse [C.pro][C.app]

### Génie biologique <sup>2</sup>

- Analyses biologiques et biochimiques
- Diététique <sup>3+4</sup> [C.pro]
- Diététique en année spéciale <sup>3</sup>
- Industries agro-alimentaires et biologiques

### Génie électrique et informatique industrielle <sup>4</sup> <sup>2</sup> [C.pro][C.app]

### Génie mécanique et productique <sup>4</sup> <sup>3</sup> [C.pro][C.app]

### Informatique <sup>4</sup> <sup>2</sup> [C.pro] [C.app]

### Mesures physiques <sup>4</sup> <sup>2</sup> [C.pro][C.app]

### Statistique et informatique décisionnelle <sup>4</sup> <sup>10</sup> [C.pro][C.app]

## NOTES

<sup>1</sup> DEUST et DUT sont des diplômes accessibles sur dossier de candidature

<sup>2</sup> Pas de semestre 1. L'accès dans cette formation se fait après un premier semestre 1 dans une formation universitaire (DEUST en 18 mois). Accès sur dossier de candidature.

<sup>3</sup> Accessible sur dossier de candidature à des candidats ayant déjà validé un bac +1 minimum. Durée des études 1 an.

<sup>4</sup> Seule la 2<sup>e</sup> année est ouverte en alternance.

# LICENCES GÉNÉRALES

## ARTS, LETTRES, LANGUES, SCIENCES HUMAINES ET SOCIALES

### Arts

- L1 L2 L3 Arts plastiques et visuels **13**
- L1 L2 L3 Études cinématographiques **8**
- L1 L2 L3 Études en danse **8**
- L1 L2 L3 Études théâtrales **8**
- L1 L2 L3 Musique et musicologie **8**

### Études culturelles **8**

- L1 L2 L3 Culture et médias
- L1 L2 L3 Culture et médias option Journalisme <sup>1</sup>

### Géographie et aménagement **1**

- L1 L2 L3 Géographie et aménagement
- L1 L2 L3 Géographie et aménagement option Journalisme <sup>1</sup>
- L2 L3 Aménagement, environnement et urbanisme <sup>2</sup>

### Histoire **8**

- L1 Préparation au concours d'entrée des IEP <sup>2</sup>
- L1 L2 L3 Histoire
- L1 L2 L3 Histoire et géographie
- L1 L2 L3 Histoire option Journalisme <sup>1</sup>

### Histoire de l'art et archéologie **8**

- L1 Histoire de l'art et archéologie [EAD]
- L1 L2 L3 Histoire de l'art option Journalisme <sup>1</sup>
- L2 L3 Histoire de l'art [EAD]
- L2 L3 Archéologie
- L2 L3 Études visuelles et pratiques numériques

### Humanités **8**

- L1 L2 L3 Humanités

### Information-Communication

- L1 L2 L3 Communication <sup>3</sup> **11**
- L1 L2 L3 Sciences de l'information et du document **8**
- L1 Sciences de l'information et du document option Santé <sup>10</sup> **8**

### Langues étrangères appliquées **12**

- L1 L2 L3 Anglais/Allemand appliqués aux affaires
- L1 L2 L3 Anglais/Chinois <sup>4</sup> appliqués aux affaires
- L1 L2 L3 Anglais/Espagnol appliqués aux affaires
- L1 L2 L3 Anglais/Français sur objectifs spécifiques appliqués aux affaires <sup>5</sup>
- L1 L2 L3 Anglais/Italien <sup>4</sup> appliqués aux affaires
- L1 L2 L3 Anglais/Néerlandais <sup>4</sup> appliqués aux affaires
- L1 L2 L3 Anglais/Polonais <sup>4</sup> appliqués aux affaires
- L1 L2 L3 Anglais/Portugais <sup>4</sup> appliqués aux affaires
- L1 L2 L3 Anglais/Russe <sup>4</sup> appliqués aux affaires
- L1 L2 L3 Anglais/Suédois <sup>4</sup> appliqués aux affaires
- L3 Management de projets touristiques <sup>2</sup>
- L3 Techniques du commerce international <sup>2</sup>

### Langues, littératures et civilisations étrangères et régionales **8**

- L1 L2 L3 Allemand
- L1 L2 L3 Anglais [EAD]
- L1 L2 L3 Arabe
- L1 Arabe débutant <sup>6</sup>
- L1 L2 L3 Chinois <sup>4</sup>
- L1 L2 L3 Espagnol
- L1 L2 L3 Hébreu [EAD] <sup>4+7</sup>
- L1 L2 L3 Italien <sup>4</sup> [EAD]
- L1 L2 L3 Italien <sup>4</sup> - Lettres
- L1 L2 L3 Japonais
- L1 Japonais débutant <sup>6</sup>
- L1 L2 L3 Langues scandinaves <sup>4</sup>
- L1 L2 L3 Néerlandais <sup>4</sup> [EAD]
- L1 L2 L3 Portugais <sup>4</sup>
- L1 L2 L3 Russe <sup>4</sup> [EAD]
- L1 L2 L3 Langues option Journalisme <sup>1+8</sup>

### Lettres **8**

- L1 L2 L3 Lettres modernes
- L1 L2 L3 Lettres modernes option Journalisme <sup>1</sup>
- L1 L2 L3 Lettres classiques <sup>9</sup>
- L1 L2 L3 Lettres classiques option Journalisme <sup>1</sup>
- L1 L2 L3 Humanités sciences de l'information <sup>9</sup>
- L1 L2 L3 Humanités sciences l'information option Journalisme <sup>1</sup>

### Philosophie **8**

- L1 L2 L3 Philosophie
- L1 L2 L3 Philosophie option Journalisme <sup>1</sup>
- L1 L2 L3 Philosophie - Sociologie

### Psychologie **8**

- L1 L2 L3 Psychologie
- L1 Psychologie option Santé <sup>10</sup>

### Sciences de l'éducation et de la formation **8**

- L1 L2 Sciences de l'éducation et de la formation - Tronc commun
- L3 Enseignements, apprentissages, didactiques [EAD]
- L3 Métiers de la formation des adultes [EAD]
- L3 Travail éducatif en santé, social et vie scolaire [EAD]

### Sciences du langage **8**

- L1 L2 L3 Langue des signes française
- L1 L2 L3 Linguistique générale et outillée
- L3 Français langue étrangère

### Sciences sociales **1**

- L1 L2 L3 Sciences économiques et sociales

### Sociologie

- L1 Sociologie, ethnologie et politiques sociales - Tronc commun **1**
- L1 Sociologie, ethnologie et politiques sociales - L1 aménagée pour bacheliers technologiques **1**
- L2 L3 Sociologie et ethnologie **1**
- L2 L3 Sociologie et politiques sociales **1**
- L1 L2 L3 Sociologie - Histoire **8**
- L1 L2 L3 Sociologie quantitative **8**
- L1 Sociologie quantitative option Santé <sup>10</sup> **8**
- L1 L2 L3 Sociologie option Journalisme <sup>1</sup> **1**
- L1 L2 L3 Sociologie - Économie et gestion (double licence) <sup>2</sup> **1**

# DROIT, ÉCONOMIE, GESTION

## Administration économique et sociale **5**

- L1 L2 L3 Administration économique et sociale
- L1 L2 L3 Administration économique et sociale option Journalisme <sup>1</sup>

## Administration publique <sup>2</sup>

- L3 Administration publique **5**

## Droit

- L1 L2 L3 Droit [EAD] **4** + **5**
- L1 Droit option Santé <sup>10</sup> **5**
- L1 L2 L3 Droit option Journalisme <sup>1</sup> **5**
- L1 L2 L3 Droit international et droits européens **5**

## Économie et gestion **1** **8**

- L1 Économie et management <sup>9</sup> (Tronc commun)
- L1 Économie et management option Santé <sup>10</sup>
- L2 L3 Économie et management des entreprises
- L2 L3 Économie et management internationaux
- L2 L3 Économie et société
- L3 Commerce et management internationaux <sup>3</sup>
- L3 Organisation, gestion, contrôle <sup>3</sup>
- L3 Systèmes d'information et aide à la décision <sup>3</sup>
- L1 L2 L3 Économie et Gestion - Sociologie (double licence) <sup>4</sup>
- L1 L2 L3 Économie et société option Journalisme <sup>1</sup>
- L1 L2 L3 Économie, statistique et modélisation
- L1 L2 L3 International Studies in Economics and Management <sup>4+6a</sup>
- L1 L2 L3 Sciences économiques et gestion d'entreprise <sup>4+7</sup>

## Gestion

- L1 L2 Gestion (Tronc commun) <sup>4+5</sup> **6** **7** **9**
- L1 L2 Management et gestion à l'international [C.pro] [C.app] <sup>4+6b</sup> **7**
- L3 Banque-Finance [EAD] [C.pro] [C.app] **6**
- L3 Communication et marketing digital <sup>8</sup> **7**
- L3 Comptabilité contrôle audit [EAD] [C.pro] [C.app] **6**
- L3 Contrôle de gestion **6** [C.pro] [C.app]
- L3 Distribution [C.pro] [C.app] **9**
- L3 Gestion et sciences sociales **7**
- L3 International Management [C.pro] [C.app] **7**
- L3 Management <sup>8</sup> [C.pro] [C.app] **7**
- L3 Marketing-Vente <sup>8</sup> [C.pro] [C.app] **7**
- L3 Stratégie et organisation [C.pro] [C.app] **7**

## Science politique **5**

- L1 L2 L3 Science politique
- L1 L2 L3 Science politique option Journalisme <sup>1</sup>

## Sciences sociales **1**

- L1 L2 L3 Sciences économiques et sociales

## NOTES

Arts, lettres, Langues,  
sciences humaines et sociales

<sup>1</sup> Formation proposant dès la première année de Licence une option Journalisme avec l'école Supérieure de Journalisme de Lille. Cette option est accessible sur sélection et permet la délivrance du Diplôme d'Établissement ESJ. Plus d'informations sur le site ESJ Lille, rubrique Académie ESJ.

<sup>2</sup> Accès sélectif

<sup>3</sup> A partir de la rentrée 2020, ce parcours ouvre dès la première année de Licence. La deuxième année de licence ouvrira à la rentrée 2021 et la troisième ouvrira, quant à elle, en 2022. Parallèlement, et pendant les deux prochaines années, il reste possible d'intégrer le parcours Communication existant au niveau Licence 3 (accès sélectif).

<sup>4</sup> Langue accessible aux débutants en Licence 1.

<sup>5</sup> Parcours accessible uniquement aux étudiants internationaux dont le français n'est pas la langue maternelle et ayant obtenu un titre étranger admis en équivalence du baccalauréat.

<sup>6</sup> Parcours permettant au public débutant (arabe moderne ou japonais) de préparer une Licence en 4 ans (année préparatoire intégrée à la licence).

<sup>7</sup> Formation accessible uniquement par le service d'enseignement à distance.

<sup>8</sup> Tous les parcours de langues de la licence LLCER sont assortis de l'option Journalisme excepté les parcours Arabe débutant, Hébreu, Italien-Lettres et Japonais débutant.

<sup>9</sup> Latin et grec obligatoires. Les 2 langues peuvent être débutées.

<sup>10</sup> Licence Accès Santé - LAS. La LAS contient une mineure santé. L'accès en études de santé pourra se faire, sur une procédure d'admissibilité et d'admission, à l'issue de la première année de LAS ou de la deuxième ou de la troisième année de la licence correspondante.

## NOTES

Droit, économie, gestion

<sup>1</sup> Formation proposant dès la première année de Licence une option Journalisme avec l'École Supérieure de Journalisme de Lille. Cette option est accessible sur sélection et permet la délivrance du Diplôme d'Établissement ESJ. Plus d'informations sur le site ESJ Lille, rubrique Académie ESJ.

<sup>2</sup> Formation accessible sur dossier de candidature en Licence 3.

<sup>3</sup> Parcours passerelles : accès sur dossier de candidature aux étudiants ayant validé un Bac + 2 (BTS, DUT, Classes prépa).

<sup>4</sup> Accès sélectif en Licence 1

<sup>5</sup> La première année se déroule sur le site de l'IAE Lille-Moulins et la deuxième année sur les 3 sites de l'IAE : Lille-Moulins ; Vieux-Lille et Roubaix.

<sup>6a</sup> Parcours bilingue anglais-français. Le premier semestre est effectué à l'étranger.

<sup>6b</sup> Parcours bilingue anglais-Français. La première année est effectuée à l'étranger.

<sup>7</sup> Parcours aménagé de Licence 1 réservé aux bacheliers STMG. 2 langues vivantes obligatoires.

<sup>8</sup> Accès sur dossier de candidature en Licence 3 + score MESSAGE

<sup>9</sup> Possibilité de préparer une Licence en 4 ans avec année préparatoire intégrée à la licence.

<sup>10</sup> Licence Accès Santé - LAS. La LAS contient une mineure santé. L'accès en études de santé pourra se faire, sur une procédure d'admissibilité et d'admission, à l'issue de la première année de LAS ou de la deuxième ou de la troisième année de la licence correspondante.

# LICENCES GÉNÉRALES

## SANTÉ

### 2 voies d'accès pour faire des études de :

- Médecine
- Pharmacie
- Odontologie
- Maïeutique (Sage-femme)
- Masso-kinésithérapie

### 1 - PASS - Parcours d'Accès Spécifique Santé <sup>1</sup> <sup>18</sup>

Mineures d'ouverture hors santé :

- Licence Économie et Gestion
- Licence Droit [EAD]
- Licence Sciences pour la santé
- Licence Sciences sanitaires et sociales
- Licence Sciences et techniques des activités physiques et sportives
- Licence Chimie
- Licence Mathématiques
- Licence Physique
- Licence Physique-Chimie
- Licence Philosophie
- Licence Psychologie

### 2 - Licence « Accès Santé » (LAS) <sup>2</sup>

- Licence Économie et gestion
- Licence Droit
- Licence Information communication parcours Sciences de l'information et du document
- Licence Psychologie
- Licence Sciences pour la santé
- Licence Sciences sanitaires et sociales
- Licence Sociologie parcours Sociologie quantitative
- Portail Sciences exactes et Sciences de l'ingénieur - SESI : Chimie, Mathématiques, Physique, Physique-Chimie
- Portail SVTE : Sciences de la vie
- Portail Sciences et Techniques des Activités physiques et sportives - STAPS

### Sciences pour la santé

- L1 L2 Sciences pour la santé <sup>2</sup> (Tronc commun) <sup>17</sup>
- L1 Sciences pour la santé option Santé <sup>2</sup>
- L3 Ingénierie en santé et en environnement
- L3 Maintenance biomédicale [C.pro]
- L3 Nouvelles technologies d'aide à la personne

### Sciences sanitaires et sociales <sup>17</sup>

- L1 L2 Sciences sanitaires et sociales <sup>3</sup> (Tronc commun)
- L1 Sciences sanitaires et sociales option Santé <sup>2+7</sup>
- L3 Coordination des services d'aide à la personne
- L3 Gestion des structures du secteur social et de l'économie solidaire
- L3 Santé publique et management des organisations de santé

Portail Sciences et techniques des activités physiques et sportives <sup>6</sup> - STAPS 1<sup>ère</sup> année (L1) commune aux 4 mentions suivantes : Activité physique adaptée et santé ; Éducation et motricité ; Entraînement sportif ; Management du sport <sup>19</sup>

- L1 Portail STAPS
- L1 Portail STAPS option Journalisme <sup>5</sup>
- L1 Portail STAPS option Santé <sup>2</sup>
- L1 Portail STAPS option Préparation Masso-kinésithérapie <sup>4</sup>

### STAPS - Activité physique adaptée et santé <sup>19</sup>

- L2 L3 Activité physique adaptée et santé

### STAPS - Éducation et motricité <sup>19</sup>

- L2 L3 Éducation et motricité

### STAPS - Entraînement sportif <sup>19</sup>

- L2 L3 Entraînement sportif

### STAPS - Management du sport <sup>19</sup>

- L2 L3 Management du sport
- L2 L3 Management du sport option Journalisme <sup>5</sup>

## NOTES

### Santé

<sup>1</sup> PASS (anciennement PACES) : préparation à l'examen d'admission en 2<sup>e</sup> année des études de santé ou poursuite d'études en Licence 2<sup>e</sup> année en fonction de l'option choisie (mineure d'ouverture autre que la santé soignante)

<sup>2</sup> Licence Accès Santé - LAS. La LAS contient une mineure santé. L'accès en études de santé pourra se faire, sur une procédure d'admissibilité et d'admission, à l'issue de la première année de LAS ou de la deuxième ou de la troisième année de la licence correspondante ou de la prépa Kiné.

<sup>3</sup> Accès sélectif en Licence 1

<sup>4</sup> Préparation à l'entrée à l'institut de masso kinésithérapie.

<sup>5</sup> Formation proposant dès la première année de Licence une option Journalisme avec l'École Supérieure de Journalisme de Lille. Cette option est accessible sur sélection et permet la délivrance du Diplôme d'Établissement ESJ. Plus d'informations sur le site ESJ Lille, rubrique Académie ESJ.

<sup>6</sup> Possibilité de préparer une Licence en 4 ans avec année préparatoire intégrée à la licence.

<sup>7</sup> L'option Santé de la licence Sciences pour la santé intègre une préparation au concours de masso-kinésithérapie.



# SCIENCES, TECHNOLOGIES

## Mathématiques et informatique appliquée aux sciences humaines et sociales - MIASHS **1** **8**

- L1 L2 L3 Mathématiques, économie, finance <sup>1</sup>
- L1 L2 L3 Sciences cognitives <sup>1</sup>
- L2 L3 Formation et communication en sciences
- L3 Mathématiques appliquées et sciences sociales
- L3 Mathématiques, statistiques et informatique décisionnelle <sup>2</sup>

**Portail Sciences exactes et sciences de l'ingénieur <sup>9</sup> - SESI 1<sup>ère</sup> année (L1) commune aux 9 mentions suivantes :** Chimie <sup>5</sup> ; EEEA ; Génie civil ; Informatique <sup>5+6</sup> ; Mathématiques <sup>6+7</sup> ; Informatique-Mathématique ; Mécanique ; Physique <sup>5+6+7</sup> ; Physique, chimie <sup>5+6+7</sup> **1**

Le portail SESI peut être assorti d'une option :

- Portail SESI option Bilingue <sup>3</sup>
- Portail SESI option Parcours des écoles d'ingénieurs Polytech (PEIP) <sup>4</sup>
- Portail SESI option Renforcé-Recherche <sup>3</sup>
- Portail SESI : Chimie, Mathématiques, Physique, Physique-Chimie, option Santé <sup>8</sup>
- Portail SESI - L1 aménagée Bacs technologiques <sup>3+5</sup>

## Chimie **1**

- L2 L3 Chimie
- L3 Qualité et environnement des productions industrielles <sup>3</sup>

## Électronique, énergie électrique, automatique **1**

- L2 L3 Électronique, systèmes électriques, automatique
- L3 Ingénierie électrique

## Génie civil **1**

- L2 L3 Génie civil

## Informatique **1**

- L2 L3 Informatique <sup>6</sup>
- L3 Méthodes informatiques appliquées à la gestion des entreprises <sup>3</sup>

## Mathématiques **1**

- L2 L3 Mathématiques <sup>6+7</sup>

## Informatique, Mathématiques **1**

- L2 L3 Formation et communication en sciences
- L2 L3 Mathématiques - Informatique

## Mécanique **1**

- L2 Mécanique (tronc commun)
- L3 Génie mécanique
- L3 Sciences mécaniques et ingénierie

## Physique **1**

- L2 Physique (Tronc commun) <sup>6+7</sup>
- L3 Physique appliquée
- L3 Physique fondamentale <sup>6</sup>

## Physique, chimie L2 L3 **1**

- L2 L3 Formation et communication en sciences
- L2 L3 Physique, chimie <sup>7</sup>

**Portail Sciences de la vie, de la terre et de l'environnement <sup>9</sup> - SVTE 1<sup>ère</sup> année (L1) commune aux 3 mentions suivantes :** Sciences de la terre ; Sciences de la vie ; Sciences de la vie et de la terre **1**

Le portail SVTE peut être assorti d'une option :

- Portail SVTE : Sciences de la vie option Bilingue <sup>3</sup>
- Portail SVTE option Parcours des écoles d'ingénieurs Polytech (PEIP) <sup>4</sup>
- Portail SVTE : Sciences de la vie option Santé <sup>8</sup>
- Portail SVTE - L1 aménagée Bacs technologiques <sup>3+5</sup>

## Sciences de la terre **1**

- L2 L3 Sciences de la terre

## Sciences de la vie **1**

- L2 Sciences de la vie (tronc commun) <sup>8</sup>
- L3 Biochimie
- L3 Biologie cellulaire et physiologie <sup>8</sup>
- L3 Biologie des organismes et des populations <sup>8</sup>

## Sciences de la vie et de la terre **1**

- L2 L3 Formation et communication en sciences
- L2 L3 Sciences de la vie et de la terre

## NOTES

### Sciences, Technologies

<sup>1</sup> Ouverture de la première année à la rentrée 2020. La deuxième année de licence ouvrira à la rentrée 2021 et la troisième ouvrira en 2022.

<sup>2</sup> Parcours proposé en Licence 3 uniquement, ouvert aux étudiants titulaires d'un DUT STID (accès sélectif).

<sup>3</sup> Accès sélectif

<sup>4</sup> Accès sur concours d'entrée

<sup>5</sup> Parcours aménagé de licence 1 ouvert exclusivement aux bacheliers des séries technologiques ou professionnelles ou titulaires du DAEU.

<sup>6</sup> Parcours pouvant être assorti d'une option Renforcé-Recherche

<sup>7</sup> Parcours pouvant être assorti d'une option Bilingue

<sup>8</sup> Licence Accès Santé - LAS. La LAS contient une mineure santé. L'accès en études de santé pourra se faire, sur une procédure d'admissibilité et d'admission, à l'issue de la première année de LAS ou de la deuxième ou de la troisième année de la licence correspondante.

<sup>9</sup> Possibilité de préparer une Licence en 4 ans avec année préparatoire intégrée à la licence ou étalement de la L1 sur 2 ans.

# LICENCES PROFESSIONNELLES <sup>1</sup>

## ARTS, LETTRES, LANGUES, SCIENCES HUMAINES ET SOCIALES

### Cartographie, topographie et systèmes d'information géographique <sup>1</sup>

- Urbanisme, aménagement et géomatique <sup>2</sup> [C.pro][C.app]

### Intervention sociale : accompagnement de publics spécifiques <sup>1</sup>

- Conseil en qualité de vie - vieillissement [C.pro]

### Métiers de la communication : chargé de communication <sup>14</sup>

- Chargé-e de communication off-line et on-line <sup>5</sup> [C.app]

### Métiers du conseil et de la formation des adultes <sup>1</sup>

- Gestion et accompagnement des parcours professionnels et personnels dans les organisations [C.pro]
- Médiation et médiatisation aux usages professionnels et éducatifs des TIC [C.pro]

## DROIT, ÉCONOMIE, GESTION

### Activités juridiques : contentieux et recouvrement <sup>10</sup>

- Contentieux et recouvrement [C.pro]
- Juriste à l'international

### Activités juridiques : métiers du droit des sociétés <sup>5</sup>

- Conduite de projets en PME-PMI [C.pro]

### Aménagement paysager : conception, gestion, entretien <sup>1 8</sup>

- Conduite de chantier [C.pro]

### Assurance, banque, finance : chargé de clientèle

- Chargé de clientèle de la bancassurance <sup>1</sup> [C.pro][C.app]
- Conseiller gestionnaire de clientèle marché du particulier <sup>9</sup> [C.pro][C.app]

### Assurance, banque, finance : supports opérationnels <sup>6</sup>

- Gestionnaire et conseiller en assurance <sup>7</sup> [C.pro]

### Commerce et distribution <sup>7</sup>

- Management et gestion de rayon <sup>9</sup> [C.pro][C.app]

### Commercialisation de produits et services <sup>10</sup>

- Business to business [C.pro][C.app]

### E-Commerce et marketing numérique <sup>10</sup>

- E-commerce [C.pro][C.app]

### Gestion des achats et des approvisionnements <sup>10</sup>

- Achats publics
- Gestion des achats et des approvisionnements [C.pro]

### Logistique et transports internationaux <sup>2</sup>

- Assistant gestionnaire des flux internationaux

### Management et gestion des organisations <sup>7</sup>

- Management des projets événementiels [C.pro][C.app]
- Management opérationnel dans la protection sociale [C.pro]
- Management opérationnel des entreprises <sup>9</sup> [C.pro][C.app]

### Management des transports et de la distribution <sup>14</sup>

- Logistique de la distribution [C.pro]<sup>7</sup>
- Transports urbains et inter-urbains de voyageurs [C.pro]

### Métiers de l'information : métiers du journalisme et de la presse <sup>3</sup>

- Journalisme de sport
- Journalisme multimédia <sup>4</sup> [C.app][EAD]
- Presse hebdomadaire et régionale [C.app]

### Métiers de l'information : archives, médiation et patrimoine <sup>8</sup>

- Gestion et édition de fonds photographiques et audiovisuels [C.pro]

### Métiers du livre : documentation et bibliothèques <sup>8</sup>

- Management des bibliothèques et de la documentation [C.pro]
- Management des systèmes d'information archivistiques [C.pro]

### Métiers du livre : édition et commerce du livre <sup>14</sup>

- Librairie [C.app]<sup>5</sup>

### Métiers du numérique : conception, rédaction et réalisation web <sup>6</sup>

- Création et diffusion audiovisuelles sur Internet [C.app]

### Métiers de la gestion et de la comptabilité : comptabilité et paie <sup>2</sup>

- Collaborateur social et paie [C.pro][C.app]

### Métiers de la gestion et de la comptabilité : contrôle de gestion <sup>10</sup>

- Contrôle de gestion [C.pro]

### Métiers de la GRH : assistant <sup>5</sup>

- Métiers de la GRH : assistant [C.pro]

### Métiers de la qualité <sup>10</sup>

- Gestion de la qualité [C.pro]

### Métiers de la protection juridique des personnes vulnérables

- Justice et jeunesse en difficulté <sup>5</sup> [C.pro]

### Métiers de l'entrepreneuriat <sup>7</sup>

- Création, reprise, transmission et développement [C.pro]

### Métiers de l'immobilier : gestion et administration de biens <sup>10</sup>

- Métiers de l'immobilier : gestion et administration de biens [C.pro]

### Métiers de l'immobilier : transaction et commercialisation de biens immobiliers <sup>10</sup>

- Transaction et commercialisation de biens [C.pro]

### Métiers du commerce international

- Les métiers du commerce international en PME <sup>7</sup> [C.pro][C.app]
- Management des échanges internationaux <sup>10</sup> [C.pro]

### Métiers du notariat <sup>5</sup>

- Collaborateur de notaire [C.pro]

### Sécurité des biens et des personnes <sup>10</sup>

- Management de la sécurité publique et privée [C.pro]

### Services à la personne <sup>10</sup>

- Management des activités des services à la personne

### Technico-commercial <sup>10</sup>

- Gestion et commercialisation des prestations du transport et de la logistique [C.pro]

## SANTÉ

### Animation, gestion et organisation des activités physiques et sportives <sup>19</sup>

- Activité aquatique et surveillance [C.app]

### Gestion et développement des organisations, des services sportifs et de loisirs <sup>19</sup>

- Gestion et administration des structures sportives [C.app]

### Métiers de la forme <sup>19</sup>

- Métiers de la forme, de la santé et du bien-être [C.app]

### Métiers de la santé : technologies <sup>15</sup>

- Innovations thérapeutiques et biotechnologie [C.pro]
- Management opérationnel de l'information médicale dans les entreprises de santé [C.pro]

## SCIENCES, TECHNOLOGIES

### Chimie industrielle <sup>1</sup>

- Professionnalisation en chimie et en développement durable [C.pro]

### Chimie analytique, contrôle, qualité, environnement <sup>3</sup>

- Analyses, contrôles et expertise [C.pro][C.app]

### Maintenance et technologie : systèmes pluritechniques <sup>2</sup>

- Maintenance des transports guidés [C.pro][C.app]

### Maîtrise de l'énergie, électricité, développement durable <sup>1</sup>

- Énergies renouvelables et efficacité énergétique [C.pro][C.app]

### Matériaux et structures : gestion, conception et industrialisation <sup>3</sup>

- Conception et industrialisation de textiles innovants [C.pro]

### Métiers de la protection, de la gestion de l'environnement <sup>1</sup>

- Gestion de l'eau, sol et sous-sols <sup>8</sup>[C.pro]

### Métiers de l'emballage et du conditionnement <sup>2</sup>

- Innovation, ingénierie, qualité du packaging

### Métiers de l'industrie : conception de produits industriels <sup>3</sup>

- Éco-conception de produits innovants [C.app]

### Qualité, hygiène, sécurité, santé, environnement

- Santé et environnement <sup>15</sup>
- Sécurité et qualité dans l'alimentation [C.pro] <sup>3</sup>
- Sécurité et qualité dans les pratiques de soins <sup>3</sup>

### Métiers de l'industrie : conception et processus de mise en forme des matériaux <sup>1</sup>

- Plasturgie et matériaux composites [C.pro]

### Métiers de l'industrie : mécatronique, robotique <sup>2</sup>

- Robotique collaborative et mobile [C.pro]

### Métiers de l'informatique : applications web <sup>2</sup>

- Développement et administration internet et intranet [C.pro][C.app]

### Métiers de l'instrumentation, de la mesure et du contrôle qualité <sup>2</sup>

- Mesure, instrumentation, contrôle, vision industrielle [C.pro]
- Métrologie et qualité en mesures environnementales et biologiques

### Métiers des réseaux informatiques et télécommunications <sup>2</sup>

- Architecture full IP
- Conception, gestion des infrastructures réseaux [C.pro][C.app]

### Métiers du décisionnel et de la statistique <sup>10</sup>

- Statistique et informatique décisionnelle : Big data [C.pro][C.app] <sup>9</sup>

### Systèmes automatisés, réseaux et informatique industrielle <sup>2</sup>

- Informatique et réseaux industriels [C.pro]

## NOTES

<sup>1</sup> Accès sur dossier après un bac + 2.

<sup>2</sup> Une partie des enseignements se déroulent au lycée J.Prouvé à Lille.

<sup>3</sup> Cours à l'École Supérieure de Journalisme de Lille.

<sup>4</sup> Parcours international à distance à destination des pays africains francophones. Les cours ont lieu à l'ESJ en enseignement à distance.

<sup>5</sup> Parcours ouvert uniquement en contrat d'apprentissage.

<sup>6</sup> Parcours proposé en apprentissage uniquement et en partenariat avec le lycée Jean Rostand à Roubaix. Les cours se déroulent au lycée.

<sup>7</sup> Parcours ouvert uniquement en contrat de professionnalisation.

<sup>8</sup> Certains cours se déroulent à l'Institut de Genech

<sup>9</sup> Parcours ouvert uniquement en alternance.

# AUTRES FORMATIONS

## DAEU - Diplôme d'État d'accès aux études universitaires <sup>1</sup> **1** + **8**

## D2E - Diplôme d'établissement étudiant- entrepreneur **1** + **5** + **8**

### Diplôme universitaire - DU

- DU Tremplin études courtes secondaires <sup>2</sup> **1**
- DU Tremplin études courtes tertiaires <sup>2</sup> **1**
- DU Tremplin ILIS - Ingénierie et management de la santé <sup>4</sup> **17**
- DU Tremplin pluridisciplinaire <sup>3</sup> **5**
- DU Tremplin pour la réussite en biologie <sup>3</sup> **1**
- DU Tremplin pour la réussite en SESI - Sciences exactes et sciences de l'ingénieur <sup>3</sup> **1**
- DU Tremplin STAPS - Sciences et techniques des activités physiques et sportives <sup>3</sup> **19**

## ARTS, LETTRES, LANGUES, SCIENCES HUMAINES ET SOCIALES

### DUFL-Diplôme universitaire de formation en langue <sup>4</sup> **8**

- Akkadien
- Arabe
- Catalan
- Chinois
- Danois
- Égyptien hiéroglyphique
- Grec ancien
- Grec moderne
- Hongrois
- Italien
- Japonais
- Latin
- Néerlandais
- Norvégien
- Persan
- Polonais
- Portugais
- Russe
- Suédois
- Tchèque

### Diplôme universitaire - DU

- DUMI - Musicien intervenant <sup>5</sup> **8**

### Diplôme universitaire - DU

- DU ID-FLE Introduction à la didactique du français langue étrangère <sup>6</sup> **8**
- DUFA - Diplôme universitaire de formateur d'adultes <sup>7</sup> **1** + **8**

### Diplôme d'État

- DEES - Diplôme d'état d'éducateur spécialisé <sup>8</sup> **14**

## DROIT, ÉCONOMIE, GESTION

### Capacité en droit <sup>9</sup> **5**

### Préparation examens et concours **5**

- Fonction publique catégorie B
- Fonction publique territoriale
- Préparation au concours de lieutenant de police

### Diplôme universitaire - DU

- DU Approches pluridisciplinaire des violences conjugales **5**
- DU Droit rural **5**
- DU Études technologiques internationales <sup>10</sup> **9**
- DU Marketing et management de la distribution <sup>10</sup> **9**
- DU Médiation et arbitrage des conflits de l'entreprise **5**
- DU Pratique du contrat de travail **5**
- DU Pratique pénale et criminologique **5**
- DU Propriété industrielle et des nouvelles technologies [EAD] **5**
- DU Religions et société démocratique **5**
- DU Techniques concurrentielles et stratégies procédurales des entreprises **5**

## SANTÉ

- AUEC Préparation à l'examen du Brevet national de sécurité et de sauvetage aquatique <sup>19</sup> **15**

### Diplôme universitaire - DU

- DU Ethnobotanique appliquée <sup>15</sup> **15**
- DU Délégué à l'information médicale <sup>17</sup> **17**
- DUEC Information médicale <sup>15</sup> **15**
- DU Innovation thérapeutique et biotechnologies <sup>15</sup> **15**
- DU Qualité et accréditation en biologie médicale <sup>15</sup> **15**

### Formations accréditées de santé <sup>18</sup> **18**

- Certificat de capacité d'orthoptie
- Diplôme d'État d'Audioprothésiste

## NOTES

<sup>1</sup> Conditions particulières d'accès. DAEU A à dominante littéraire (sur les campus Cité scientifique et Pont-de-Bois) et DAEU B à dominante scientifique (sur le campus Cité scientifique uniquement)

<sup>2</sup> Cette formation s'adresse à des étudiants souhaitant conforter leurs bases et/ou se réorienter vers une filière professionnelle courte technologique (DUT, BTS, autre...). Accès sur dossier après un premier semestre 1 dans une formation universitaire.

<sup>3</sup> Cette formation s'adresse à des étudiants souhaitant conforter leurs bases afin de réussir en L1 à la rentrée suivante. Accès sur dossier après un premier semestre 1 dans une formation universitaire.

<sup>4</sup> Être inscrit dans un cursus Licence, Master ou Doctorat. Aucune connaissance en langue n'est requise. Chinois et japonais accessibles sur dossier. Égyptien hiéroglyphique, réservé aux étudiants inscrits en histoire ou histoire de l'art et archéologie

<sup>5</sup> En deux ans après un BAC + 1 minimum. Accès sur dossier (dont tests musicaux).

<sup>6</sup> Être titulaire d'une deuxième année de licence (ou 120 crédits européens) ou se prévaloir d'une expérience professionnelle d'au moins trois ans. Accès sur dossier de candidature.

<sup>7</sup> Accès sur dossier après un Bac + 2. Durée des études : 1 an

<sup>8</sup> Accessible après le DUT Carrières sociales option Éducation spécialisée.

<sup>9</sup> Être âgé de 17 ans minimum, pas de condition de diplôme.

<sup>10</sup> Formation proposée dans le cadre d'une convention avec l'IAE de la Réunion.

# LES CAMPUS DE L'UNIVERSITÉ DES LIEUX DE VIE ET D'ÉTUDES

Lieux de vie étudiante, de travail, d'échanges et de culture, les campus sont le cœur vivant de l'université. Ils portent l'ensemble des services dédiés à la formation, à l'orientation, à l'insertion professionnelle et à la vie quotidienne. C'est également au sein même de ces espaces que s'expriment la culture et la vie associative.

Nos campus sont vastes, variés et dotés de nombreux équipements associatifs, culturels et sportifs. Accessibles en métro, ils disposent de nombreux espaces verts dotés de prairies, de pâturages écologiques (ânes, chevaux, vaches, etc.) et de potagers collectifs. Étudiants et personnels ont accès à des résidences universitaires récentes, aux standards internationaux, à des bibliothèques rénovées et adaptées aux nouveaux modes d'apprentissage et au numérique (learning centers), à des centres de ressources en langues.

## ACCOMPAGNEMENT

### SUAIO - Service Universitaire Accompagnement, Information et Orientation

- Informations, conseils et accompagnement, orientation et réorientation. Entretiens personnalisés.
  - [www.univ-lille.fr/etudes/sinformer-sorienter/](http://www.univ-lille.fr/etudes/sinformer-sorienter/)

### BAIP - Bureau d'Aide à l'Insertion Professionnelle

- Accompagnement à l'insertion professionnelle, recherche de stage et de premier emploi.
  - [www.univ-lille.fr/etudes/preparer-son-insertion-professionnelle/](http://www.univ-lille.fr/etudes/preparer-son-insertion-professionnelle/)

### Hubhouse

- Accompagnement à l'entrepreneuriat et à la création d'activités.
  - [www.univ-lille.fr/etudes/preparer-son-insertion-professionnelle/hubhouse/](http://www.univ-lille.fr/etudes/preparer-son-insertion-professionnelle/hubhouse/)

### Ulink

- Générateur de contacts, d'opportunités et de partenariats avec les entreprises.
  - [www.univ-lille.fr/partenaire-entreprise/decouvrir-notre-offre-de-services/](http://www.univ-lille.fr/partenaire-entreprise/decouvrir-notre-offre-de-services/)

### Lilagora

- Réseau professionnel de l'Université de Lille
  - [www.lilagora.fr](http://www.lilagora.fr)

## Formation continue et alternance

Toute l'offre diplômante de l'université est accessible en formation continue. Vous pouvez également accéder à cette offre par le biais d'une VAPP (Validation des Acquis Professionnels et Personnels) ou obtenir le diplôme dans le cadre d'une VAE (Validation des Acquis de l'Expérience). De nombreux diplômes sont proposés en alternance dans le cadre d'un contrat de professionnalisation ou d'apprentissage. Pour tous renseignements ou bénéficier d'un conseil personnalisé, rendez-vous sur le site de la direction de la formation continue et alternance (DFCA).

- <http://formation-continue.univ-lille.fr/>
- Accueil : +33 (0)3 62 26 87 00
- [formationcontinue@univ-lille.fr](mailto:formationcontinue@univ-lille.fr)
- [vae@univ-lille.fr](mailto:vae@univ-lille.fr) - [alternance@univ-lille.fr](mailto:alternance@univ-lille.fr)

## Relations internationales

- Pour étudier dans le cadre d'un programme d'échange : <https://international.univ-lille.fr/etudiants-et-rangers/en-programme-international/>
  - Pour le programme Erasmus+ : [erasmus-students@univ-lille.fr](mailto:erasmus-students@univ-lille.fr)
  - Pour les autres programmes et conventions : [intl-exchange@univ-lille.fr](mailto:intl-exchange@univ-lille.fr)
- Pour étudier à titre individuel : <https://international.univ-lille.fr/etudiants-et-rangers/individuel/>  
NB : une compétence attestée en français est exigée.  
Attention : Procédure de demande d'admission préalable DAP entre le 01.11.19 et le 17.01.20
  - [international@univ-lille.fr](mailto:international@univ-lille.fr)

## VIE(S) DE CAMPUS

- [www.univ-lille.fr/vie-des-campus/](http://www.univ-lille.fr/vie-des-campus/)

### Bibliothèques universitaires et learning centers

Accessibles aux étudiants, enseignants, chercheurs et personnels ainsi qu'aux personnes extérieures à l'université, les bibliothèques universitaires et Learning centers couvrent l'ensemble des champs disciplinaires des formations proposées à l'Université de Lille.

### BVE&H - Bureau Vie Étudiante et Handicap

De nombreuses associations sont actives sur les campus de l'université et œuvrent dans de nombreux domaines. Les initiatives étudiantes peuvent être soutenues financièrement par le fonds de solidarité et de développement des initiatives étudiantes (FSDIE).

L'Université de Lille est fortement investie et impliquée dans l'accueil et l'accompagnement des étudiants en situation de handicap, une politique basée sur l'adaptation et l'individualisation au cas de chacun.

### Le sport

L'Université de Lille encourage ses étudiants à pratiquer du sport, en formation qualifiante, en loisir ou en compétition. Il existe à l'Université de Lille une pratique pour chaque étudiant, encadrée par un enseignant, autonome surveillée ou non, compétitive...

### La culture

L'université propose une offre culturelle riche et diversifiée : conférences-débat, expositions, spectacle vivant, résidences, ateliers, publications... Cette politique culturelle vise à encourager la réflexion, la curiosité et le développement d'un esprit critique...

### L'engagement étudiant

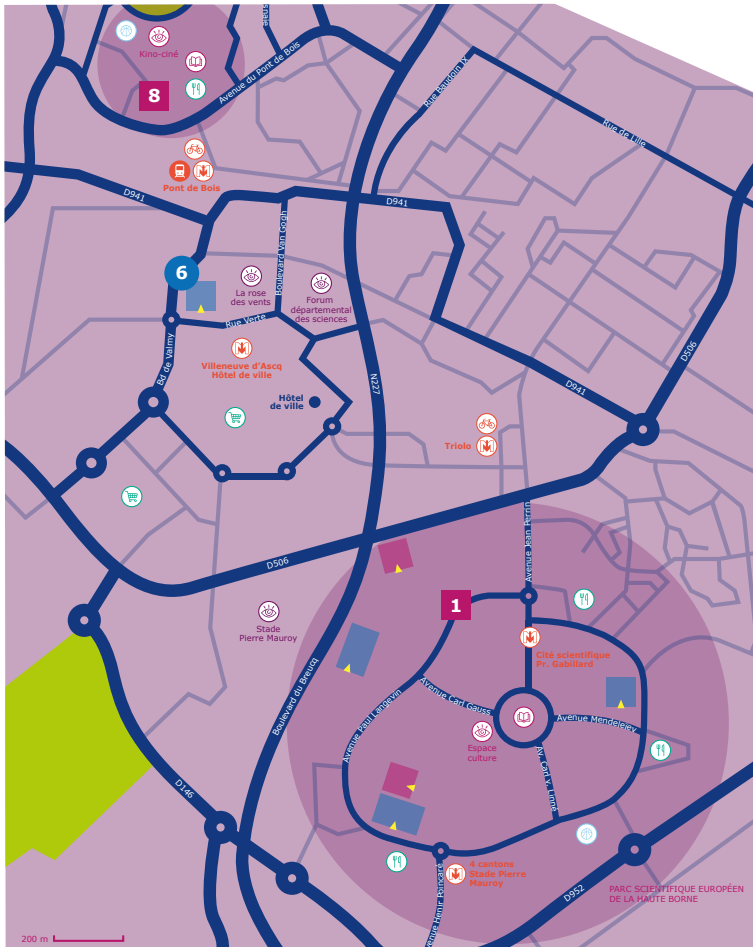
Véritable terrain d'expérimentation, l'engagement étudiant offre une belle opportunité aux étudiants de se construire en tant que citoyens et de se démarquer. Plusieurs formes d'engagement peuvent être accomplies à l'université : bénévolat, service civique, représentation dans les instances de l'université (élus étudiants)...

L'engagement étudiant peut même être valorisé dans le cadre des études (contrat d'aménagement ou obtention de crédits ECTS dans certaines formations).

## INFORMATION

L'Université de Lille propose des diplômes universitaires accessibles **uniquement en formation continue**. Pour connaître toute l'offre, veuillez vous reporter aux catalogues de formation ou contacter les services de formation continue.

# CAMPUS ET SITES DE FORMATION UNIVERSITÉ DE LILLE



## CAMPUS CITÉ SCIENTIFIQUE

### Villeneuve d'Ascq

#### 1 Faculté des sciences et technologies - FST

Départements Biologie/ Chimie/Informatique/Physique/Electronique, Energie électrique, Automatique/Mathématiques/Mécanique/ Sciences de la terre / Station marine de Wimereux sciences-technologies.univ-lille.fr

#### Faculté des Sciences économiques et sociales - FSES

ses.univ-lille.fr

#### Mathématiques, informatique, management et économie - MIME

mime.univ-lille.fr

#### UFR Géographie et aménagement

geographie.univ-lille.fr

#### Département Sciences de l'éducation et de la formation des adultes - SEFA

sefa.univ-lille.fr

#### Polytech Lille

www.polytech-lille.fr

#### 2 Institut universitaire de technologie - IUT A

Cité scientifique, avenue Paul Langevin – BP 90179 59653 Villeneuve d'Ascq  
Tél. : +33 (0)3 59 63 21 00  
www.iut-a.univ-lille.fr

#### 3 IUT A, Le recueil

Rue de la Recherche - BP 90179 – 59653 Vill. d'Ascq -  
Tél. : +33 (0)3 62 26 82 60 / 82 70  
www.iut-a.univ-lille.fr



## CAMPUS MOULINS-LILLE

### Antenne de Cambrai

#### 4 Centre universitaire de Cambrai « La Forêt »

6 rue de Rambouillet, CS 20444 - 59400 Cambrai  
Tél. : +33 (0)3 27 72 33 00  
www.centre-universitaire-cambrai.fr

### Moulines

#### 5 Faculté des Sciences juridiques, politiques et sociales - FSJPS

Institut de Criminologie et de Sciences Criminelles  
Institut de la Construction, de l'Environnement et de l'Urbanisme - ICEU  
Institut de Préparation à l'Administration Générale - IPAG  
Institut des Sciences du Travail - IST  
Institut d'Études Judiciaires - IEJ  
1, Place Déliot - B.P. 629 - 59024 Lille Cdx  
Tél. : +33 (0)3 20 90 74 01 // +33 (0)3 20 90 74 00  
droit.univ-lille.fr

#### 6 IAE Lille University School of Management \*

2 rue de Mulhouse, CS 10 629 - 59024 Lille Cedex  
Tél. : +33 (0)3 20 90 77 02 | ffbc-immd.univ-lille.fr

### Vieux-Lille

#### 7 IAE Lille University School of Management

104 Avenue du Peuple Belge, 59043 Lille cedex  
Tél. : +33 (0)3 20 12 34 50 | iaelille.fr

\*L'IAE Lille University School of Management est née de la fusion de l'IAE Lille et de la FFBC-IMMD

## CAMPUS PONT-DE-BOIS

### Villeneuve d'Ascq

Rue du Barreau, BP 60149, 59650 Villeneuve d'Ascq

#### 8 Faculté des Humanités

Départements Histoire / Histoire de l'art et archéologie / Arts / Langues et cultures antiques / Lettres modernes / Philosophie / Sciences du langage  
humanites.univ-lille.fr

#### Faculté des Langues, littératures et civilisations étrangères - LLCE

Départements Angellier-Études anglophones / Études germaniques, néerlandaises et scandinaves / Études romanes, slaves et orientales / Pôle Master  
llce.univ-lille.fr

#### Faculté des sciences et technologies - FST

Département Mathématiques  
sciences-technologies.univ-lille.fr

#### Faculté des Sciences économiques et sociales - FSSES

ses.univ-lille.fr

#### Mathématiques, informatique, management et économie - MIME

mime.univ-lille.fr

#### UFR Développement social, éducation, culture, communication, information, documentation - DECCID

Départements Culture / Sciences de l'éducation / Sciences de l'information et du document / Sociologie  
deccid.univ-lille.fr

#### UFR Psychologie

psychologie.univ-lille.fr

#### Centre de formation de musiciens intervenants - CFMI

cfmi.univ-lille.fr



## CAMPUS SANTÉ

### Lille

#### 15 Faculté de Pharmacie

Institut de Chimie Pharmaceutique Albert Lespagnol  
3 Rue du Professeur Laguesse, B.P. 83 - 59006 Lille Cedex  
Tél. : +33 (0)3 20 96 40 40 | pharmacie.univ-lille.fr

#### 16 Faculté de Chirurgie dentaire

Place de Verdun - 59000 Lille  
Tél. : +33 (0)3 20 16 79 60 | chirdent.univ-lille.fr

### Loos

#### 17 Faculté d'Ingénierie et management de la santé - ILIS

42, rue Ambroise Paré - 59120 Loos  
Tél. : +33 (0)3 20 62 37 37 | ilis.univ-lille.fr

#### 18 Faculté de Médecine H. Warembourg

Institut d'orthophonie  
Pôle Formation - Avenue Eugène Avinée, 59120 Loos  
Tél. : +33 (0)3 20 62 69 00 | medecine.univ-lille.fr

### Ronchin

#### 19 Faculté des Sciences du sport et de l'éducation physique - FSSEP

9 Rue de l'Université, 59790 Ronchin  
Tél. : +33 (0)3 20 88 73 50 | sport.univ-lille.fr

## CAMPUS ROUBAIX-TOURCOING

### Roubaix

#### 9 IAE Lille University School of Management \*

651 Avenue des Nations Unies, 59100 Roubaix  
Tél. : +33 (0)3 20 73 08 05 | ffbcc-immmd.univ-lille.fr

#### 10 Institut universitaire de technologie - IUT C

53 rue de l'Alma - 59100 Roubaix cedex  
Tél. : +33 (0)3 62 26 94 11 | iut-c.univ-lille.fr

#### 11 UFR DECCID Département Infocom

Rue Vincent Auriol, 59051 Roubaix  
Tél. : +33 (0)3 20 41 74 50 | deccid.univ-lille.fr/infocom

#### 12 UFR Langues étrangères appliquées - LEA

651 avenue des Nations Unies - BP 447 - 59058 Roubaix cdx 01  
Tél. : +33 (0)3 20 41 74 00 | lea.univ-lille.fr



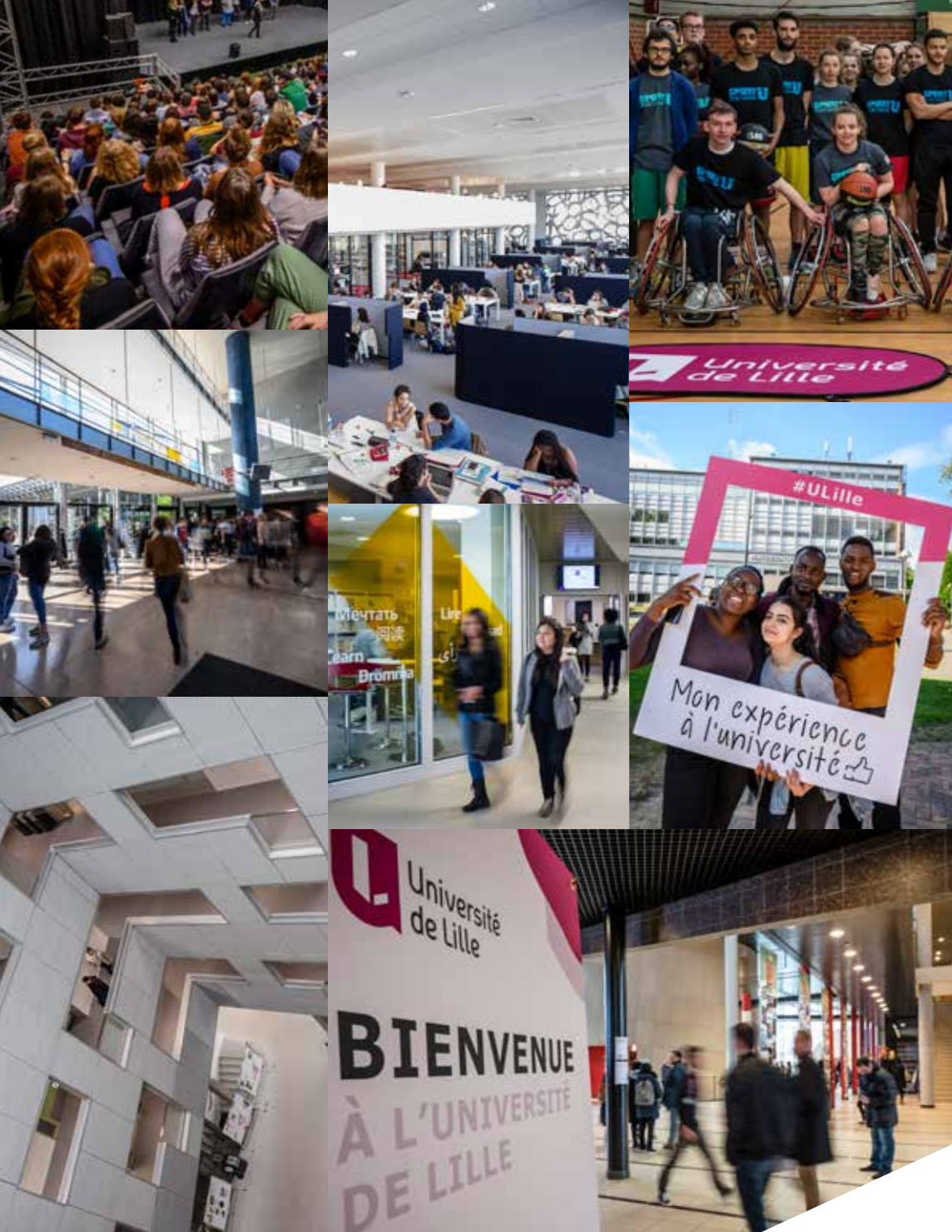
### Tourcoing

#### 13 Faculté des Humanités - filière arts plastiques

29-31 rue Leverrier - 59333 Tourcoing Cedex  
Tél. : +33 (0)3 20 41 74 90 | humanites.univ-lille.fr/arts

#### 14 Institut universitaire de technologie - IUT B

35 rue Sainte Barbe - 59208 Tourcoing Cedex  
Tél. : +33 (0)3 20 76 25 00 | iut-tourcoing.univ-lille3.fr



**SIÈGE DE L'UNIVERSITÉ DE LILLE**

42, rue Paul Duez  
59000 Lille - France

[www.univ-lille.fr](http://www.univ-lille.fr)

